



ZIMNÍ. BROUMOVSKO

Broumovské diskuse

DŮVĚRA
A PORO-
ZUMĚNÍ.

6. Broumovské
Klášteř Broumov
6.-7. 11. 2019



ZVEME VÁS

Vzhůru do broumovského klášteře
Nabídka zimních akcí v broumovském klášteře – výstavy, koncerty, besedy, prohlídky.

více na str. 4-5



Muzeum papírových modelů v Polici nad Metují

Celoročně otevřené muzeum zaujme každého bez rozdílu věku.

více na str. 10



Tajemné jiskřivce na Brendách

Výlety Národním Geoparkem Broumovsko za tajemným araukarití.

více na str. 16



Sjezdové lyžování na Broumovsku

Možnosti sjezdového lyžování na Broumovsku a v jeho nejbližším okolí.

více na str. 23



Konference, na které se nespěchá

Na Broumovsku je boží klid. A atmosféru poklidu zažijete i na každoroční konferenci Broumovské diskuse. Nečekejte ovšem nudu, ale dny plné pronikavých myšlenek, bohatého programu a zajímavých hostů. K pocitu klidu přispívá inspirativní prostředí broumovského klášteře i velkorysý čas na debatu.

Začátkem listopadu se v Broumově pravidelně setkávají přední osobnosti veřejného, akademického i politického života, aby společně probraly nadčasové téma, které má ale důležitý vztah k současnosti. Od roku 2014 se tak na konferenci Broumovské diskuse mluví např. o demokracii, míru, evropské identitě, vizi vzdělanosti, hrdinství a odvaze nebo důvěře a porozumění.

Konference je otevřena všem – a cílem organizátorů ze Vzdělávacího a kulturního centra Broumov je, aby se sešly osobnosti na pódiu i v auditoriu, protože právě tak nejlépe funguje vzájemné obohacování.

Broumovské diskuse jsou multigenerační: potkáte tu studenty z celé republiky (kteří se mohou ucházet o stipendia), lidi středního věku i seniory. Nezáleží na profesi nebo na tom, odkud kdo je: hlavní je ochota vést kultivovanou diskusi. Broumovské diskuse totiž dbají na dodržování pěti zásad demokratické diskuse, kterými jsou otevřenost, věcnost, poctivost, trpělivost a zdvořilost.

Pestrý program

Tři velké diskusní panely se odehrávají v sále Dřevník a každý z nich má vyhrazený čas 2,5 hodiny. Díky tomu je možné téma pro-

brat do hloubky, promýšlet různé souvislosti a objevovat nové úhly pohledu. Ke kvalitě diskuse přispívají i renomovaní novináři, kteří se ujímají moderace, mezi jinými např. Světlana Witowská nebo Michael Rozsypal.

A co dělat, když panel skončí? Návštěvníci se mohou vydat na procházku do ticha klášterní zahrady, užít si gastronomický zážitek v místní restauraci, prohlédnout si klášter, vyřítit si u kávy v kavárně e-mail nebo se naladit na doprovodný program, jehož součástí je Komorní rozmluva v Opatských sálech, koncert, meditace, číše vína, výstava, poznávání Broumova a mše sv. v klášterním kostele sv. Vojtěcha.

Pro ty, kteří to mají do Broumova daleko, doporučujeme konferenci spojit s podzimní dovolenou. Příroda a architektura Broumova je totiž krásná v každém ročním období. A myšlenky načerpané na Broumovských diskusích můžete dále rozvíjet nejen v tichu skal.

Dopřejte si tedy čas na přemýšlení, setkávání a odpočinek a staňte se aktivní součástí Broumovských diskusí – konference, na které se zkrátka nespěchá.

P. S. Těsně před tiskem novin padlo rozhodnutí, že kvůli epidemické situaci se Broumovské diskuse v roce 2020 bohužel neuskuteční. Místo konference se můžete těšit na online mozaiku Broumovských diskusí na téma Hodnoty a společnost – bližší informace najdete na webu www.broumovskediskuse.cz či na Facebooku. Termín klasické konference se přesouvá na začátek listopadu 2021 – a už teď si ho můžete poznamenanat do kalendáře.

Hana Valentová



„Špičkoví hosté a atmosféra precizně zorganizované události, to jsou pro mě Broumovské diskuse,“ říká boromejka Angelika Pintířová.

Nesmírný klid, pohoda a dostatek času

Broumovských diskusí se každoročně účastní zajímaví hosté z celé České republiky. Jedním z hostů loňského ročníku konference byla řeholnice, boromejka, vychovatelka a moderátorka Českého rozhlasu Angelika Pintířová, které jsme položili pár otázek.

Vloni jste se účastnila Broumovských diskusí jako host diskusního panelu, letos se vracíte do publika. Co vás k návratu přimělo?

Nejvíce asi nesmírný klid a pohoda, dostatek času na diskusi a velká pestrost různých setkání. Na Broumovských diskusích jsem měla pocit, že jsem se ocitla na světově významné mezinárodní konferenci – atmosféra precizně zorganizované události a špičkoví hosté, kteří se mohou navzájem potkat a rozmlouvat spolu. Bylo krásné vidět, že hosté mají svůj klid, zároveň se mi líbilo, že se všemi – i s VIP hosty, se jedná stejně a že tam probíhá něco na způsob lidového setkání – při obědě si můžete pohovořit třeba s panem Špidlou... Ocenila jsem i stínující studenty, kteří se na konferenci starají o hosty – pro mladé lidi je to velmi důležitá zkušenost.

Stihla jste během konference vstřebat i atmosféru broumovského klášteře?

Jelikož jsem byla během Diskusí ubytovaná v klášteře, tak jsem atmosféru klášteře vnímala velmi dobře. Byla jsem tam po celou dobu konference a užila si i ten klid okolo. Letos se těším právě na toto zastavení, čas na sebe a vstřebávání všeho kolem. Moc se těším, klášter je fantastický, i když se tam člověk jen prochází a odpočívá...

Překvapil vás něčím váš dámský diskusní panel?

Dámský diskusní panel byl pro mne potěšující. Myslím, že i přes to, že jsme byly



velmi různorodé, tak jsme se shodly v podstatných věcech. Tato různorodost vyhadzuje člověka z jeho bubliny – potkáte tam lidi různých názorů a pohledů, je čas na diskusi... Nikdo nikoho nebombarduje, hledá se řešení z různých úhlů pohledu. Moc mě překvapilo, jak ty dvě a půl hodiny vymezené pro diskusi rychle utekly. Byl to velmi příjemný čas.

Zaujala vás některá z myšlenek ostatních hostů?

Pro mě bylo nejsilnější asi setkání s panem Špidlou u oběda. I on se věnuje otázce migrace a rozhovořoval se tehdy nad tím, že nejsme schopní přijmout pár migrantů – tehdy se nás týkalo asi 300 lidí. Mnohý katolík nemá takový křesťanský pohled jako on a to mě osobně velmi překvapilo. Zajímavá a překvapivá pro mě ale byla shoda i v ostatních podstatných věcech s dalšími hosty – když se během diskuse o důvěře v instituce mluvilo o tom, že řada věcí je hlavně na nás samotných. Že

i my sami se musíme zajímat, znát ústavu, zákony, a ne jen čekat na něco odshora... V tom mi přišly Broumovské diskuse velmi povzbuzující.

Na konferenci jste také vedla workshopy se studenty. Jak tuto zkušenost hodnotíte?

Workshopy byly moc fajn. Já sama pracuji s problematiku mládeží, a proto je pro mě vždycky osvěžující, potkat se s mladými lidmi, kteří jsou aktivní, zajímají se... Potěšilo mě, co se na workshopech podařilo vytvořit. Byl to takový můj nápad, který jsem nikdy nedělala – pracovat s historií jejich příbuzných. Díky tomu vznikl nesmírně zajímavý proud momentek, obrázků, ani jsme si neuvědomili, že jsme se dotkli doby od přelomu 19. / 20. století až do jeho konce... Někdě má své kořeny v Srbsku, někdo v Zakarpatské Ukrajině – prošli jsme tak kus Evropy, viděli jsme její provázanost a pestrost života – někdo byl zajatý gestapem, někdo se účastnil války, někdo

si hrál v hospodě, někdo jezdil s cirkusem... Ta pestrost válečných událostí i obyčejných lidských momentů byla fascinující.

Letošním tématem konference jsou Hodnoty a společnost. Které hodnoty podle vás dnešní společnost postrádá?

Ono to hodně souvisí s aktuální situací ve světě i u nás... V těžké situaci, když je lidský kontakt omezený, si člověk najednou uvědomuje, že nám nestačí jenom ta technika, protože stroj je prostě stroj. Sice můžeme pracovat i být online, ale ona ta obrazovka nám může najednou vadit a zjistíme, že se musíme obejmout, že se potřebujeme setkat a podat si ruku.

A které hodnoty ve společnosti jsou nejdůležitější pro vás osobně?

Není to tak dlouho, kdy jsem šla v Praze po ulici a na lavičce tam vždycky sedávali bezdomovci. Tu lavičku najednou kdosi odstranil a teď tam seděl bezdomovec na zemi – sice špinavý, ale nikomu nic nedělal... Stála nad ním policie – „dělej, zvedej se, vstávej“. Nejdřív jsem šla dál, ale pak jsem se vrátila a řekla jim, že chápu, že mají těžkou práci, ale ať jsou tak hodní a netykají mu... Je to přece občan jako každý jiný a jen proto, že nemá kam jít, tak není nutné mu hned tykat. Nebylo to pro mě jednoduché – ale myslím, že je důležité, slušnou cestou se umět prát za takového hodnoty. Umět se v určitý moment ozvat. Aby se nevytratil konkrétní člověk, který tu je přede mnou a já o jeho osudu nic nevím...

Rozhovor vedla Kateřina Ostradecká, Vzdělávací a kulturní centrum Broumov





Pět významných českých ilustrátorů a jeden zahraniční host se představí na druhém ročníku Symposia ilustrace. To mělo proběhnout již na jaře, ale koronavirus způsobil přesun na nový podzimní termín.

Dvoutýdenní sympozium návštěvníkům z řad veřejnosti i umělcům samotným nabízí prostor pro setkání, navázání spolupráce a vznik dalších projektů. *Ilustrace v současné době nabývá na popularitu a zažívá období rozmachu. Již dávno není jen výsadou knih, dnes na ni narážíme takřka všude – v médiích, v online i offline komunikaci, v produktovém designu... A právě tuto rozmanitost současné ilustrace chce sympozium v Broumově ukázat a přiblížit její fenomén široké veřejnosti. Naším dlouhodo-*

Sympozium ilustrace

22. listopadu – 5. prosince 2020

bým cílem je vytvořit ze sympozia opakovanou akci s tradicí, která bude respektována v odborné obci, a věříme, že s druhým ročníkem jsme tomu o krok blíže. Zároveň chceme narušit koncentraci uměleckých akcí v Praze a nalákat fanoušky ilustrace k výletu do regionu, uvádí za organizační tým sympozia Zaneta Vávrová.

Sympozia se zúčastní Patrik Antczak, Jiří Grus, Dana Ledl (Myokard), Nikola Logosová, Marek Rubec a polská ilustrátorka Aleksandra Cieślak. Ti stráví v broumovském klášteře dvoutýdenní pobyt nejen prací v ateliérech. Čeká je program, který je seznámí s místní historií, kulturou i krajinou. Projdou si broumovský klášter od sklepa až po půdu, vydají se po stopách kulturně-historického dědictví města, objeví gotiku, secesi i současnou architekturu. Absolvují výlet na Hvězdu či do možná již zasněžených Adršpaško-teplických skal, prozkoumají i nedaleké Polsko. Prostřednic-



tím workshopů, přednášek a městských intervencí představí současnou ilustraci nejen studentům, ale také laické veřejnosti.

Účastníci sympozia představí své realizace během slavnostního zakončení 5. prosince, kdy zároveň proběhne vernisáž



ve výstavní síni LokArt. Obě dvě výstavy potrvají do 18. prosince.

Sympozium pořádá neziskový spolek Czech Illustrators a festival ilustrace LUSTR ve spolupráci se Vzdělávacím a kulturním centrem Broumov. Více informací najdete na www.symposiumilustrace.cz.

Víkend doprovodných programů

27. – 29. listopadu 2020

27. 11. / 18 ⁰⁰	Klášter – Dřevník
27. 11. / 19 ³⁰ – 21 ³⁰	Klášter – Galerie Dům
28. 11. / 9 ³⁰ – 12 ⁰⁰	Klášter – Dřevník
28. 11. / 10 ⁰⁰ – 12 ⁰⁰	Klášter – Lapidárium
28. 11. / 14 ⁰⁰	Klášter – začátek na nádvoří u kašny
28. 11. / 16 ³⁰	Klášter – Dřevník
28. 11. / 18 ⁰⁰	Klášter – Dřevník
28. 11. / 19 ³⁰ – 21 ³⁰	Klášter – Galerie Dům
29. 11. / 10 ³⁰	Klášter – Dřevník
29. 11. / 14 ⁰⁰	Klášter – Lapidárium

Promítání: Ozvěny Anifilmu 2019 Panorama

Otevřený ateliér: Na pokec do ateliéru

Promítání: Kosmix, Až po uši v mechu, Mlsné medvědí příběhy

Workshop pro děti: Veselé střihání s Alfabetou (Patrik Antczak)

Komentovaná prohlídka Broumova s Petrem Bergmannem

Beseda: Ilustrovat klasiku (Jiří Grus)

Promítání: Ozvěny Anifilmu 2019 Loutkové lahůdky

Otevřený ateliér: Na pokec do ateliéru

Promítání: Kosmix – Velké dobrodružství malého robota

Workshop koláže pro děti i dospělé: Kreativita je nehoda (Myokard)

Fenomén Merkur slaví 100 let!

Kovová stavebnice, která vznikla počátkem 20. století v Polici nad Metují, slaví letos 100 let své existence.

Předchůdcem Merkuru byla stavebnice Inventor, kterou v roce 1920 začal v Polici nad Metují vyrábět Jaroslav Vancl. Název

měl v dětech probudit zájem o vynálezy. Z jednoduchých součástek se dal postavit báječný hravý svět, od autíček přes jeřáby

až po letadla nebo třeba větrný mlýn. Tehdy jste ke hře ještě nepotřebovali šroubovák:

dílky se totiž spojovaly jen kovovými háčky. Teprve po pěti letech je vystřídaly

matičky a šroubky. Kromě spojovacího systému se změnilo i jméno a na světě se tak objevila první stavebnice Merkur, kterou si nechal pan Vancl ještě před vyrobením prvního kousku patentovat po celé Evropě a dokonce i v USA. Stavebnice se brzy stala snem všech českých dětí. Hráli si s nimi naši rodiče i prarodiče.

V Polici nad Metují, kde se stavebnice stále vyrábí, sídlí také Muzeum Merkur.

V muzeu si prohlédnete jak nejstarší stavebnice z roku 1920, tak podobné stavebnice od jiných výrobců, spoustu historických i současných exponátů. Pozornost přitahuje hlavně kolejiště s oblíbenými



vláčky a obří ocelové město, inspirované románem Julese Verna.

Při příležitosti oslav 100 let byla nejznámější česká stavebnice představena ve výročním retro obalu, který odkazuje na stoletou tradici založení firmy panem Vanclm. Výroční stavebnice 2020 je inspirovaná legendární stavebnicí č. 202, která se vyráběla od 60. do 80. let 20. století. Nyní nabízíme její zbrusu novou podobu. Stavebnice obsahuje 750 dílů uložených ve třech přehledných patrech. Obsahuje návod na vytvoření až 100 modelů, od nejjednodušších po složitější.

Radko Kříž, foto archiv Muzea Merkur



Vzhůru do broumovského kláštera – za barokem i modernou



Vypíná se nad řekou Sěnavou – majestátní barokní monument broumovského kláštera, jehož historie se začala psát už během 14. století. Nahlédněte s námi za mohutné klášterní zdi, v nichž se snoubí baroko s modernou.

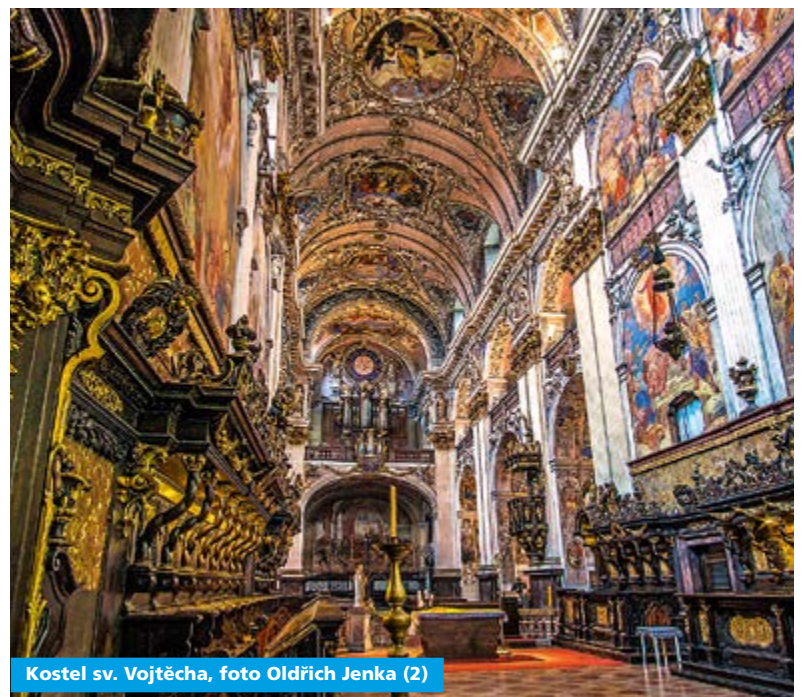
Benediktinský klášter v Broumově je jednou z nejvýznamnějších barokních památek našeho kraje. Otevřen je celoročně a jeho nádherné historické interiéry si návštěvníci mohou prohlédnout každý den – od listopadu do března mezi 10. a 15. hodinou, od dubna do října mezi 9. a 16. hodinou. Prohlídky s průvodcem, začínající v každou celou hodinu, odhalují krásy

vzácně dochované klášterní knihovny se 17 000 svazky knih, kostela sv. Vojtěcha s bohatou freskovou výzdobou nebo klášterního refektáře se vzácnou kopií Turínského plátna z roku 1651. Na světě se nachází kolem čtyřiceti podobných historických kopií, broumovská je však jediná ve střední Evropě (severně od Alp) a údajně patří k nejzdařilejším.

Adventní, Vánoční i Silvestrovské prohlídky

Klášter je otevřen i během adventu a na Vánoce, kdy se konají oblíbené Adventní a Vánoční prohlídky, doplněné během posledního dne roku Silvestrovskými prohlídkami. Poklidnou a kouzelnou atmosférou je protkaná také volně přístupná klášterní zahrada, schoulená během zimních měsí-

ců ve sněhových peřinách. Čilý ruch pak do předvánočního času pravidelně vnáší Adventní trh, který se koná v areálu kláštera vždy o zlaté neděli – letos tedy 20. prosince. Nakoupíte zde kvalitní regionální produkty, ohřejete se horkou medovinou nebo svařeným vínem, okouknete stará řemesla a potěšíte se pohledem na zimní kulisy národní kulturní památky.



Kostel sv. Vojtěcha, foto Oldřich Jenka (2)

Mnišská cela pro celou rodinu

Chystáte-li se strávit na Broumovsku svou zimní dovolenou, vyzkoušejte ubytování v klášterním Domě hostů. Pro sebe pak budete mít nejen renovovanou mnišskou celu s krásným výhledem na zasněžené Javoří hory, ale i klíč od celého klášterního areálu. To už stojí za vyzkoušení, co říkáte? Ze své

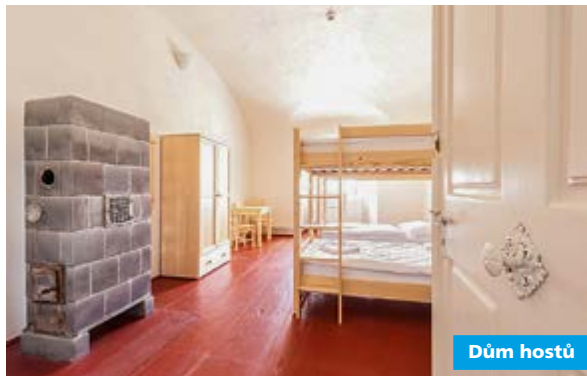
„cely“ pak můžete nejen vyrazit na výlety do Chráněné krajinné oblasti Broumovsko, kterou tady máte na dosah ruky, ale také objevovat moderní umění, kterého se v klášteře nebojí. V nedávno revitalizovaných prostorech totiž funguje Vzdělávací a kulturní centrum Broumov, které nabízí pestrý celoroční program – ale o tom už na dalších stránkách.

Chuťové zážitky pod jednou střechou

Pokud vás výlety po okolí omrzí a nebo se ozve váš hladový žaludek, doporučujeme návštěvu klášterní restaurace U Tří růží nebo kavárny Café Dientzenhofer. Oba podniky se nacházejí přímo v areálu kláštera a uspokojí i ty nejnáročnější

jedlíky a milovníky kávy. Příjemný den pak můžete zakončit v benediktinských sklepích během degustace skvělých českých i moravských vín. Více informací o všech aktivitách v klášteře najdete na www.klasterbroumov.cz.

Kateřina Ostradecká



Dům hostů



Restaurace U Tří růží



Café Dientzenhofer

Velký detektivní komiks i tematika bezdomovectví v Dětské galerii Lapidárium

Jak jsme psali na předchozích stránkách – do broumovského kláštera můžete vyrazit nejen za barokem, ale i za modernou. Vzdělávací a kulturní centrum Broumov v klášteře hostí zajímavé projekty českého uměleckého světa, a to jak hudebního, tak i výtvarného.

V Dětské galerii Lapidárium například můžete rozluštit tajuplný detektivní příběh pro děti, který během podzimu a zimy zdobí okolí kláštera v podobě velkoplošného stre-

etartového komiksu. Jeho autorkou je česká komiksová malířka Toy_Box. Tématem její nejnovější výstavy „Musíme se pokusit“ je biodiverzita, tedy druhová rozmanitost, která se kvůli bezohledným zásahům člověka na mnoha místech ztrácí.

„Projekt, jenž otevřeně apeluje na změnu chování ve prospěch přírody a udržitelného rozvoje, je ukotven přímo do východních Čech, kde se výstava koná, a je spouštěcím mechanismem širší kampaně. Kombinuje nejnovější i starší práce, především kresby a závěsné obrazy, které TOY_BOX skládá do vrstevnaté instalační situace. Forma jejich prací je příznačně nesymbolická – dokumentární, místy až naturalistická, aby posílila nepřikráslené přímočarou výpověď,“ uvádí kurátor výstavy Radek Wohlmuth.

Výstava bude přístupná až do 6. prosince. Ještě v prosinci ji pak vystřídá výstava umělce a pokračovatele rodinné betlemářské tradice Františka Nováka, která bude citlivě

reflektovat sociální téma bezdomovectví. Absolvent ateliéru Vladimíra Kokolii na pražské AVU František Novák se už déle než pět let intenzivně zabývá cyklem portrétních kreseb bezdomovců, který se jmenuje *Člověk na papíře*. Jedná se o práce v životní velikosti, obrysově malované barvou na karton, tedy materiál, který lidé bez domova často používají jako podložku pro přespání. Z této obsáhlé série bude vycházet také jeho předvánoční prostorová instalace pro dětskou galerii Lapidárium. Zároveň by měla volně navazovat i na autorovu betlemářskou rodinnou tradici, jež je pro jeho rodnou Třešť na Vysočině typická déle než dvě století.

Výstava Františka Nováka bude zahájena vernisáží v Dětské galerii Lapidárium 19. prosince 2020 a potrvá do 28. února 2021.

Galerie Lapidárium nabízí ke každé výstavě rozmanité doprovodné programy. Návštěvníci tak mohou zažít autorské komentované prohlídky, komiksový workshop, výrobu masky ducha lesa, nebo stavění ježčích pelíšků s naší přední ilustrátorkou, malířkou a komiksovou autorkou Toy_Box, nebo kresbu s výtvarníkem Františkem Novákem. Další nabídkou jsou sobotní ateliéry, nebo dílny ve spolupráci s lektorským oddělením Maiwaldovy akademie VKCB.

V Lapidáriu můžete zažít program v rámci hodin výtvarné výchovy, speciální workshop pro ZUŠ, nebo si jen přijít povídat o umění. Aktuální nabídku akcí a programů dětské galerie sledujte na webu www.klasterbroumov.cz a navštivte nás kdykoli ve dnech úterý – pátek (10–16:00 hodin) a v sobotu a neděli (12–16:00 hodin). Více informací na ma@klasterbroumov.cz, telefon 603 271 426.

Pavla Semeráková



Hudební kavárna ArtCafé sídlí v klášterní Kreslárně

Již skoro 10 let je pro návštěvníky broumovského kláštera připravován hudební program po celý rok. Původně jazzová kavárna se žánrově rozrostla a zájemci si mohou zpravidla dvakrát měsíčně vychutnat zajímavý koncert.

Klub přátel umění ArtCafé je platforma otevřená široké veřejnosti, příznivcům umění, ale nejen jim. V rámci ArtCafé je realizován celoroční program středních podvečerů převážně s hudbou. Těžištěm programu je jazz a blues, ale i koncerty klasické, kvalitní střední proud, crossovery a zajímavé experimenty. Za uplynulá léta jsme v Broumově představili Lenku Dusilo-

Program ArtCafé 2020 / 2021:

- 3. 11. 2020 František Uhlíř Team feat. Andy Schofield (UK/CZE)
- 25. 11. 2020 Tomáš Sýkora Trio (CZE)
- 4. 12. 2020 Žanet. & Thom + hosté
- 16. 12. 2020 Inner Spaces
- 3. 2. 2021 INVISIBLE WORLD
- 10. 2. 2021 B/Y Organism (CZ/RU/IL)
- 3. 3. 2021 Originální pražský synkopický orchestr
- 17. 3. 2021 Tara Fuki (CZE)
- 7. 4. 2021 HLASKontraBAS
- 21. 4. 2021 Jan Andr, Libor Šmoldas & Marek Urbánek
- 5. 5. 2021 THE ACHIEVERS (UK)
- 23. 6. 2021 Facteurs Chevaux

vou, Irenu Budwaiserovou, Beatu Hlavenkovou, Vladivojnu la Chiu, Justina Lavashe a mnoho dalších.



Zámek Adršpach se ke spánku neuloží

Jako jeden z mála zámků je ten náš otevřen celoročně. Proto vás můžeme pozvat na návštěvu i v podzimních a zimních měsících.



Pochlubit se letos můžeme nově otevřenou a létem prověřenou Pohádkovou cestou, která začíná na skalním okruhu u Ozvěny. Proveďte vás krajinou s několika interaktivními zastávkami s razítky až na zámek. Tam na děti ještě čeká Pohádková místnost, v níž malí návštěvníci mohou splnit tři úkoly a dostanou malou odměnu. Pro větší a velké návštěvníky máme unikovou hru Třetí princ.

Zámek kromě historické části z doby známého rodu Nádherných, kteří tu žili nejdelší dobu, nabízí expozici lnářství a tkalcovství a horolezecké muzeum. V zámecké kavárně si můžete dát nejen kávu a zákusky, ale pořádkem zde i spoustu zajímavých akcí.

Přednáška cestovatele Jiřího Rejla s názvem Kongo proběhne 6. listopadu. Výročí 400 let od bitvy na Bílé hoře nám 20. listopadu přijde připomenout oblíbená místní historička doktorka Miroslava Moravcová. Chystáme také akce pro děti, Tříkrálový koncert a další. Březen a duben budou ve znamení hlavolamů. Interaktivní



výstava Hlavolamy by mohla být vítaným zpestřením prvních jarních dnů. Vyplátí se sledovat náš FB Zámek Adršpach nebo www.obecadrspach.cz/zamek-1

Pevně věříme, že nás virus opět nezastaví a budeme mít brány otevřené.

Ze zámku vám přejeme krásný podzim a zimu.

Jolana Jánková

Karta hosta BaRock Card Broumovsko

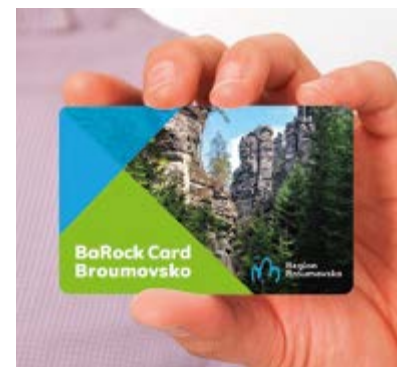
Společnost pro destinační management Broumovska, o. p. s. v červenci tohoto roku zahájila nový projekt pod názvem BaRock Card Broumovsko. BaRock Card Broumovsko je karta hosta neboli slevový produkt, který přináší hostům ubytovaným v regionu Broumovsko možnost čerpat řadu slev a výhod.

Dostupné jsou dvě varianty, a to pro jednotlivce (individual) a pro rodiny s dětmi (family), tj. pro skupinu dvou dospělých a až třech dětí.

A jak BaRock Card Broumovsko funguje? Poté, co kartu obdržíte od svého ubytovatele, vyplníte podle pokynů na zadní straně karty požadované údaje ve formuláři na webu www.broumovsko.cz/kartahosta/ aktivace. Po odeslání formuláře přichází na řadu poslední rok – aktivace karty, kterou provede váš ubytovatel.

Společným cílem karty hosta BaRock Card Broumovsko je podpora rozvoje Broumovska založená na široké spolupráci a společném marketingu. Návštěvníkům, kteří

v regionu tráví tři a více nocí, karta nabízí po dobu jejich pobytu možnost využít řadu nasmlouvaných atrakcí a slev. Hlavními atraktivitami, které jsou v projektu zapojené, je opakovaný volný vstup (až tři volné vstupy) do skalního města v Teplicích nad Metují, volný vstup na prohlídku Kláštera Broumov a volný vstup do Muzea papírových modelů v Polici nad Metují. Mezi další slevy patří 10% sleva na vstupné na Farmu Wenet, 30% sleva na základní celodenní Fee v Grosshof Golf Clubu, obojí je v Broumově-Velké Vsi, 30% sleva na střílnici, bowling, laserovou střílnici, solnou jeskyni nebo lezeckou stěnu v Centru Walzel v Meziměstí a 10% sleva na programy Maiwald-



vy akademie z nabídky Poznej Broumovsko. Přehled ubytovatelů, u kterých BaRock Card Broumovsko můžete obdržet, je uveden na webu www.broumovsko.cz/kartahosta.

Denisa Dědová

ZÁMEČEK

HOTEL JANOVÍČKY OD R. 1916

Ubytujte se v našem hotýlku s celoročně otevřenou restaurací, oceněnou Maurerovým výběrem. Terasa s krásným výhledem na celé Broumovsko.

Rezervujte přímo na www.hzj.cz se **slevou 5%** při použití promo kódu WELCOME.

Hotel Zámeček Janovičky
Janovičky 62, 550 01 Heřmánkovice



ORLÍK

HOTEL & RESTAURACE

Nově otevřený hotel přímo u vchodu do Teplických skal, skvělá restaurace s celoročním provozem a luxusní pokoje.

Rezervujte přímo na www.hotel-orlik.cz se **slevou 10%** při použití promo kódu WELCOME.

Hotel Orlík
Střemenské podhradí 181,
549 57 Teplice nad Metují

DŮM HOSTŮ

KLÁŠTER BROUMOV

Zážitkové ubytování v původních rekonstruovaných mnišských celách, skvělé snídaně, svatby, konferenční centrum, kavárna i restaurace.

Rezervujte přímo na www.dumhostu.cz se **slevou 5%** při použití promo kódu WELCOME.

Dům hostů Klášter Broumov
Kláštří 1, 550 01 Broumov



Zapomenuté masopustní a Velikonoční obyčeje z Policka



Vánoce a Velikonoce patří k nejvýznamnějším křesťanským svátkům. Jsou to však zároveň svátky spojené s různými projevy lidové zbožnosti a roztodivnými pověrečnými obyčejí, jejichž původ lze mnohdy vystopovat až do pohanských dob. Různé zvyky se však nevázaly pouze k těmto svátkům, ale i k období mezi nimi, tedy k masopustu a období čtyřicetidenního půstu, jenž předcházel Velikonocům.

Zprávy kronikářů ukazují, že podhorské Policko a Machovsko byly oblastmi, kde se starým pověrám a zvykům dařilo velmi dlouho. Řadu z nich se podařilo vymýt až v době osvícenství, některé zde však přetrvávaly mnohem déle. Pověřivost a „zaostalost“ zdejšího lidu se upřímně podíval ještě Josef Čech, který v roce 1799 nastoupil na místo učitele v Bezděkově, kde žil až do roku 1849. Řada pověrečných praktik pak přežila až do konce 19. století. Tehdy je ještě stihli zaznamenat místní kronikáři, především Josef

Brandejs z Police, nebo Pavel Weissar z Bělého, i další národopisní pracovníci.

Řada obyčejů a lidových zvyklostí se vázala k masopustnímu období, které předcházelo čtyřicetidennímu půstu před Velikonocemi. Byla to proto doba nevázaných oslav, svateb a hodování, která vyvrcholila v posledních třech dnech před zahájením půstu. Na Policku byly tyto tři dny nazývány Ostatky. Na venkově byly Ostatky spojeny především s průvodem maškar, jak to dokládá kronika Pavla Weissara z Bělého: *O Ostatcích chodily*

po vsi maškary. To se všelijak přistrojili mládenci a navštěvovali chalupy, a kde bylo co dobrého k jídlu a pití, to se prostě stalo jejich obětí; a naše mámy se nezlobily. Každý žert se sousedsky přijal. O masopustním úterý byly čeledi také rozdávány koblihy a smažené těstové šišky. S obdobím masopustu byly na Policku spojeny též některé pranostiky: *Jsou-li v masopustě dlouhý rampouchy, je úrodný rok na mouchy a je dlouhý len.* Masopustní veselí nebylo ale pouze doménou venkova. Zvláště v poslední čtvrtině 19. století se staly populární různé bály a hospodské zábavy: *Po bálech býval Ostatek a to se v Bělém tancovalo po tři dny. Staří, mladi, jak komu to vyšlo. No, a po ostatkovém úterý se ve středu popelceň šlo ráno do kostela.* Bujarých zábav v hostincích se mnohdy účastnili i děti. Například v roce 1889 bylo vedeno trestní řízení s rodiči a hospodským v příčině toho, že děti školní v masopustní úterý přítomni byli tance v hospodě Antonína Plachty.

Masopust dnes již není záležitostí každé obce, přesto se jeho tradice na Policku a Broumovsku podařilo zachovat do dnešních dní. Zásahu na tom mají především milovníci tradic z řad občanů. Na Policku, ale i v širém jeho okolí, je známý „Vostatkové maškarní průvod“ v Machovské Lhotě, o jehož obnovení se před 16 lety zasloužil Petr Zima. Masopustní průvod se koná vždy o masopustním úterý (příští se uskuteční 16. 2. 2021) a účastní se ho okolo sta masek a další stovky lidí z řad veřejnosti. Průvod putuje od mostku v Řeřišném, skrz Machovskou Lhotu, přes polské hranice až

do Nouzína. I proto mu přezdívají „jedinej mezinárodní“, žádný jiný český masopust nepřekračuje hranice naší země. Rej masek doprovází na povoze živá hudba, z vozu se prodávají „túze dobrý“ jitrnice a k máni jsou i koblihy z Kvíčerovské pekárny. Průvod obvykle zastavuje i u pohostinných občanů, kteří si pro účastníky připravili tradiční pohostění. Průvod končí v hostinci U Lidmanů, kde probíhá bujará zábava až do pozdních nočních hodin. Na závěr tancovačky probíhá tradiční pochování basy.

Na Broumovsku udržují tradici manželé Francovi z Božanova. Tradiční božanovský masopust se koná obvykle v sobotu před, nebo po masopustním úterý. Začíná dopoledne před místní hospodou, kde na dvorku za zvuku staročeských písniček kapely Klapeto probíhá tradiční venkovská zabíjačka. K ochutnání jsou zabíjačkové speciality i masopustní kobližky. Následně se účastníci vydávají v maskách průvodem vesnicí a cestou se zastavují na stanovištích místních obyvatel, kde se občerstvují. V žádném masopustním průvodu nesmí chybět medvěď, kominík, kuň a babka kořenářka, jinak se meze maskám nekladou. I božanovský průvod z povozu doprovází živá hudba. Masopust je v podvečer zakončen v obecním domě masopustní zábavou a tradičním pohřbením basy. Příští masopust se uskuteční v Božanově 13. 2. 2021.

Období čtyřicetidenního půstu, které následovalo po masopustu, bylo na Policku v 18. století spojeno s několika již dávno zapomenutými obyčejí. K nejzajímavějším patřili takzvaní mrškači a křížovníci. Jak zaznamenal polický koželuh Jan Lege: *Skerze celý postní čas byli tak zvaní křížovníci. Ve špitále ležely kříže a planty, též přes hlavu plátno, by ten, kdo by chtěl kající skutek vykonnat k poznání nebyl, takový šel, dal 2 groše a vzal si plantu a kříž na rameno a táhli obyčejně na Wostaš, někdy také jen na kopec k sv. Václavu a pak táhli kříž až na náměstí k P. Marii a zas do špitálu a tam zase vše odvedli. Též se vynacházeli tací, jenž se disciplínou [důtkami] mrskali, zakrývají obličej, záda, nohy a tak zkrvácenou disciplínou někdy nějaké holce přes bílý fěrtoch hvězdiček krvavých nadělali.*

Na Velký pátek pak byly během procesí k poutní kapli sv. Kříže na Ostaši provozovány pašijové hry. Informuje nás o nich kronikář Josef Brandejs: *Na Velký pátek zařizovali smutný průvod – křížovou cestu, představující z farního chrámu polického na Ostaš. V čele šel praporečník v černé haleně, nesl černý prapor, na němž vyobrazeno bylo utrpení Páně, za ním kráčel muž představující Krista s těžkým křížem, provázen jsa 4 muži. Za těmito šlo 10 nosičů, kteří Kristu pomáhali, když zemden byl, nésti kříž. Po nich následovalo 12 mrškačů v bílých halénách, kteří strídavě Krista mrskali. Přišedše na horu, představovali umučení Páně. Lid měl velké účastenství na tomto divadle, které po mnohá léta se provozovalo. Tyto projevy*



Machovská Lhota



Machovská Lhota



Božanov

exaltované lidové zbožnosti nakonec narazily na odpor samotné církve, která se je pokusila dvakrát bez valného úspěchu zakázat. Hnutí křížovníků a mrskačů se tak podařilo vymístit až po vydání císařského dekrety v roce 1783.

Řada velikonočních zvyků a tradic nicméně přetrvávala až do konce 19. století. O Květné neděli probíhala v Polici dívčí koleda – tak zvané litování. Podle Brandejsova svědectví *děvčata, majíce v ruce nesoucí okrášlený malý smrkový stromček, větvičky spojené dokola svázané a malovanými vejci jen vřadkami a mašličkami okrášlené, chodíce od domu k domu a zpívající přiměřeně k tomu postnímu času písně o Bolestné P. Marii neb o umučení Krista Pána*. V Bělém a Machově chodily děti obojího pohlaví na koledu až na Zelený čtvrtek. V Bělém se chodilo dynovat s klapáčkami a řehtačkami: *Na Zelený čtvrtek už od prvního ranního rozbřesku bylo s koledníky rušno. Tašky a uzlíky bývaly plné perníkových výrobků a vajec*. Na Zelený čtvrtek bylo mimo to zvykem pomodlit se před východem slunce k zelenému stromu, popřípadě obětovat pár holubů, jejichž křeví se pokropily tři hrsti pšenice. Novým koštětem se také musel vymést dům a smetí spálit. Bylo též třeba posvěceným klokočovým proutkem šlehat po podlaze, peřinách a volat: *Věn hosti – bez kosti*. Ochrana před mnohými nemocemi a uštknutím mělo zajistit snědení Jidáše s medem. Ze stejného důvodu se dával kousek chleba s medem dobytku.

Na Velký pátek a Bílou sobotu bylo nahrazeno zvonění zvonů zvuky dřevěných řehtaček a klapáček. Velký pátek byl na pověry nejbohatší. V Petrovicích se ještě před východem slunce vyvěšovaly peřiny, aby se do nich nedaly moli. Dobytke se umýval vodou ze tří studní, aby jej mouchy neštípaly. Již od rána bylo také nutné opláchnout stůl, lavičky a okna, přičemž splásky se daly dobytku. V Bezděkově se věřilo, že se tlučením cepu na poli vyženou z pole krkci a hraboši. Jinde věřili, že pole a louky před krky ochrání osikové hůlky uříznuté před východem slunce a strčené do krtin. Mlynáři na Policku na Velký pátek řezali před zakokrháním kohouta tři lípové proutky a přibíjeli každý třemi hřebíčky ke hřideli mlýnského kola – mělo jim to pro následující rok zajistit dostatek mletí. Věřilo se též, že kdo se před vyjitím slunce třikrát v plynoucí vodě potopí, bude v tom roce chráněn před nemocí. Na Velký pátek se taktéž obracela máselnice proti východu, aby nikdo nemohl kazit tlučení másla

čarami. Kdo chtěl naopak čarovat, ten si sháněl věci potřebné k magickým úkonům právě v tento den.

V noci z Velkého pátku na Bílou sobotu běhali lidé v košili po zahradách a ovazovali stromy povřísem, aby se květ zachoval a stromy měly ovoce. O Bílé sobotě se v sadech po návratu zvonů zvonilo na klíče, neboť se věřilo, že kam je zvonění slyšet, tam se ovoci za-daří. Podobně se tu a tam potřásaly stromky, aby nesly ovoce. Obvyklé bylo také kropení stavení, chlívů a zahrady svěcenou vodou pomocí svazku kočiček. Zvláštní ochranná moc byla připisována uhlíku z Jidáše, či opálenému dřevu, na němž byly spáleny zbytky svěcených olejů. Tyto uhlíky se zastrkovaly za trám, aby neuhodilo a nehořelo, popřípadě do pole, aby byla úroda.

Božímú hodou se na Policku říkalo také Velká neděle. Na Velkou neděli velikonoční zde bylo zvykem vůbec nevařit maso, aby dobytek dobře prospíval. Vejce snesená na Zelený čtvrtek a ráno na Boží hod svěcené se pak házelo přes střechu obytného stavení a zahrabalo se na místě, kam padlo. Mělo to ochránit stavení před udeřením blesku. Drůbeží a dobytku se tento den dával svěcený mazanec, aby se doma držel a dával užitek. O Velké neděli se společně jedla svěcená

vejce. Věřilo se, že jestliže někdo zabloudí a vzpomene si na toho, s nímž vejce o Velikonocích jedl, nalezne cestu. Skořápky z těchto vajec se zakopávaly pod strom, aby dobře nesly ovoce. O Velké neděli hospodáři také obcházeli pole, jedli přitom mazanec a úmyslně drobili. Čím více drobili, tím větší úroda měla být.

O Velkonočním pondělí přišla ke slovu koleda, zvaná na Policku pomlázka, či dynování. V dobách kronikáře Brandejse (1890) se jednalo o záležitost chlapců, kteří *chodí majíce upletenou z proutů dynovačku a chodí od domu k domu s ní šlehat děvčata neb s ní točí a přitom zpívají písně rozličné, velikonoční a jarní době přiměřené*. Původně tomu tak nebylo – na velikonoční pomlázku chodili i dospělí. Dokládá to případ z roku 1793, kdy stáli zákazníci hostince U Zeleného stromu v Polici přišli s pomlázkou na již odrostlou dceru hostinského.

Z těchto všech velikonočních obyčejů přežily do současnosti jen nemnohé: litování o Květné neděli ve formě dívčí koledy, v Machově se udržel zvyk dětské koledy na Zelený čtvrtek, a pak samozřejmě pomlázka o Velkonočním pondělí. Z ostatních pověrečných praktik dosud přezívá ta nejstarší – malování a jedení vajčec. Tedy zvyk, který můžeme ar-

cheologicky doložit již v dobách Velké Moravy.

Dívčí koleda je zvyk, který v České republice dnes není moc znám a setkáváme se s ním především v našem Broumovském výběžku a také na Orlicku a v Podorlicku. Podoba dívčí koledy se v průběhu historie příliš nezměnila. Na Policku děvčata chodí na koledu obvykle na Květnou neděli, tedy týden před Velikonocemi. V ranních hodinách se s litem v ruce (smrkovou či jalovcovou větvičkou s mašlemi) vydávají po svých příbuzných, známých a sousedech, zpívají tradiční popěvek („Lito, lito nesu, až se celá třesu. Ráno jsem nic nesnídala, protože jsem pospíchala, abych něco dostala.“) a koledují. Chlapci bývají vyšlehaní, resp. pošimráni litem, děvčata dostávají různé sladkosti. Není neobvyklá ani koleda dospělých žen, které bývají pozvány na drobné pohostění a kapku alkoholu. Taková koleda má podobu krátkých návštěv. V některých obcích na Broumovsku neprobíhá dívčí koleda o Květné neděli, ale na Zelený čtvrtek (např. Pěkov či Machov). Na některých místech děvčata již místo tradičního líta mají vařečku či stejně jako chlapci pomlázku.

Jan Tůma, Muzeum Náchodsko
a Nikola Plná, IC Police
foto: Štěpán Horák a Karel Franc



Machovská Lhota

Muzeum papírových modelů v Polici nad Metují

Turistická sezóna sice končí přibližně v době, kdy děti nastupují do školy, ale muzeum samozřejmě nabízí bohatý program i na podzim a během zimního období. Na co se tedy kromě stálé expozice, která se stále rozšiřuje a jednou za rok na přelomu února a března obměňuje, lze těšit?



Celou zimu bude přímo v expozici nainstalována další z krátkodobých výstav. Tentokrát se věnuje 75. výročí ukončení druhé světové války. Hlavní linií expozice jsou samozřejmě papírové modely vojenské techniky, která se účastnila bojů v Evropě v letech 1939–45. Návštěvník uvidí tanky, bojová vozidla pěchoty, vojenský vlak, vojenská osobní vozidla, letadla jak Spojenců, tak i nacistického Německa, ale třeba také model pěchotního srubu československého opevnění. A kromě toho v panelovém doprovodu – jakési vedlejší linií výstavy – muzeum představí dobové dokumenty, např. leták shazovaný Spojenci v květnu 1945 v Polici nad Metují, plakáty, která vznikaly těsně po osvobození nebo dobové noviny, které obsáhly dobu od 2. do 17. května, tedy od zveřejnění informace o smrti Adolfa Hitlera po příjezd dr. Edvarda Beneše do Prahy. A ani to ještě není všechno, protože výstavu doplní historické fotografie z Police nad Metují z března až června 1945.

K výstavě vyšel katalog s předmlouvou PhDr. Zlatice Zudové-Leškové, historičky z Historického ústavu Akademie věd ČR. Výstavu podpořilo Muzeum Náchodská a sběratel historických fotografií a pohlednic Lukáš Kollert.

Pro všechny skupiny jsme při prohlídce expozice Muzea papírových modelů připravili i speciální možnost tvoření. V reakci na aktuální situaci ve společnosti nabízíme možnost si v muzeu vyzdobit vlastní unikátní roušku. Nebo malované kamínky. Tento fenomén se nenápadně rozprostřel po celém území republiky, na malované kamínky lze narazit jak v Krkonoších, tak v Českém Krumlově, Praze nebo Ostravě... Kde se nakonec ocitnou kamínky vyzdobené v našem muzeu už necháme na každém autorovi.

Další nabídky tvoření pro objednané skupiny najdete na našem webu: <http://mpmpm.cz/programy-pro-skoly/>

Další akce už budou ze soudku těch tradičních. Muzeum každoročně spolupřipravuje Slavnost svatého Martina. I v letošním roce je naplánovaný lampionový průvod v čele se svatým Martinem na koni a představení spolku historického šermu na závěr průvodu před muzeem. Zároveň bude připraveno i drobné občerstvení. V rámci Slavnosti sv. Martina proběhne i potravinová sbírka pro Potravinovou banku v Hradci Králové. Akcí pořádají Spolky Apeiron, MaMiNa, Antares, Sbor dobrovolných hasičů Velká Ledhujce s podporou Města Police nad Metují a MAS Stolové hory.

Předvánoční tvoření je pojmenování dalšího z tradičních projektů Muzea papírových modelů. Je určeno pro školní i mimoškolní skupiny a jako pokaždé v adventní čas nabízíme možnost zdobení vlastní vánoční ozdoby. Tvoření vede naše lektorka Markéta Maršíková. V minulých letech jsme byli nuceni odmítnout zájemce, protože časový úsek je omezený a technicky jsme



nebyli schopni vyhovět všem. Tak neváhejte a kontaktujte nás včas! Předvánoční tvoření podporuje Královéhradecký kraj.

Akce z nejtradičnějších se jmenuje Štědrý den v muzeu. I v roce 2020 bude mít muzeum 24. prosince otevřeno zdarma pro všechny, kteří si chtějí zkrátit čas čekání na Ježíška. Přijďte do slavnostně vyzdobeného muzea a můžete si od nás odnést i dárek na poslední chvíli, protože v rámci Štědrého dne v muzeu bude opět pro všechny připravena dílnička přímo v expozici.

Nesmíme zapomenout ani na to, že každé první pondělí v měsíci (mimo prázdniny) je do muzea volný vstup.

Najde se ještě mnoho dalších našich aktivit, které byste neměli přehlédnout. Vše zveřejňujeme na našem facebooku a webových stránkách.



Otevírací doba Muzea papírových modelů v zimním období (říjen – duben):

Pondělí, čtvrtek, pátek:

11.00 – 17.00 hodin.

Víkendy, svátky, prázdniny:

9.00 – 17.00 hodin.

<https://www.facebook.com/MuzeumPapirovychModelu>
www.mpmpm.cz

Pavel Frydrych





Apartmány Ve mlýně

- Baby friendly • Domácí pohoda a klid
- Zahrada s ohništěm, grilem a dětským vyžitím
- Půjčovna kol • Domácí čerstvý chléb
- Bylinková a jahodová zahrádka

♥

Palackého 16, Teplice nad Metují
mobil: +420 775 649 481, e-mail: info@mlynteplice.cz
www.mlynteplice.cz






Stárkov – skrytá perla Broumovska

Věděli jste, že město Stárkov je jedno z nejmenších měst v České republice? Díky bohaté historii má však zvědavým návštěvníkům hodně co nabídnout.

Toto místo v Broumovském výběžku kolonizovali čeští obyvatelé už okolo roku 1250. Největší rozkvět zažil Stárkov v 16. a 17. století. V roce 1573 totiž Hertvík Žehušícký z Nestájova povýšil Stárkov na město se všemi právy včetně práva hrdelního. Udělil také Stárkovu městský znak – zlatého medvěda na červeném štítě a za ním vzrostou borovici. Symbolika znaku je spjata s pověstí o silném muži, který byl v lese napaden medvědem. Muž medvěda nejenže přemohl, ale přivázal ho řetězem k borovici a posléze přivedl ochočeného domů. Už víte, odkud se vzal název místního pohostinství a penzionu U medvěda?



Stárkovská fara

V roce 1582 zdědili panství Čertorejští z Čertoreje. Za nich byla ve Stárkově v roce 1660 obnovena roubená fara, která je údajně nejstarší dřevěnou světskou stavbou ve východních Čechách. V 17. století přišla do Stárkova německá vrchnost. V roce 1673 koupil panství Jan František z Kaisersteina, který přestavěl zámek do barokní podoby a vybudoval také pivovar. Jeho rod udržel stárkovský majetek až do 20. století. V roce 1924 jej prodali rodině Pejskarů, známých továrníků z Police nad Metují.

Zavítejte na výlet do Stárkova a prohlédněte si historický střed města, který je dnes památkovou zónou. Projděte se po podhorském náměstíčku s **radnicí**, klasicistní **kašnou** a **historickými domy**. Renesanční a později barokní zámek není bohužel veřejně přístupný. Prošel ve dvacátém století přestavbami, které částečně setřely jeho původní ráz. Za prohlídku ale určitě stojí barokní **kostel sv. Josefa** a zmíněná **roubená fara** s mansardovou střechou. Další významnou památkou města je **Křížová cesta** se čtrnácti kamennými zastaveními. Ta začíná za kostelem, pokračuje do kopce podél lesa a je



Stárkov

zakončena kapličkou. Význam tohoto pozoruhodného a dobře dochovaného uměleckého souboru daleko přesahuje rámec regionu. V městské části Horní Dřevíč si nenechte ujít návštěvu **mlýnu Dřevíček**. Plně funkční vodní mlýn je unikátní technickou památkou. Vodník, mlýnský čert a čerstvě upečený chléb potěší celou rodinu. A pokud jste spíš milovníci přírody a divokých skal, vězte, že

i Stárkov jedno takové místo ukrývá. Vysoký kámen, běžně málo známá soutěska, které se lidově říká **Trpasličí rokle**, dala vzniknout místním pověstem o skrytých pokladech nebo o podzemním městě trpaslíků. Lokalita je přístupná modře značenou turistickou stezkou ze stárkovského náměstí.

Zuzana Klimecká

foto Jan Pfeifer a Oldřich Jenka

V Machově a jeho okolí je mnoho turistických tras nejen pro pěší a cyklisty, ale také v zimním období a při dostatku sněhu i pro nadšené běžkaře.

Tratě zde pravidelně upravuje Borský klub lyžařů pomocí rolby, čtyřkolky a sněžného skútru. Trasy, včetně těch závodních, jsou upravovány v celkové délce přes 50 kilometrů a vedou až do sousedního Polska pod Hejšovinu. V Dolečku, kde je výchozí bod, je osvětlená trať v délce 1,5 kilometru.

Pravidelný zimní výlet „Po staru“



Zimní putování po Machovsku

Na své si zde tedy přijdou jak závodníci při klasice i bruslení, tak i rodiny s dětmi a milovníci nerušené jízdy v tichu přírody.

Moje oblíbená trasa vede z Dolečka kolem restaurace Kukulda na převaž pod Bučinou a přes Úlehle k lesu Březiny. Borovicovým a smrkovým lesem se dostanete k rozcestí U Vrtule. Všude kolem je krásné ticho. Když budete pokračovat dál, dostanete se po jednom kilometru do osady Závrchy ke zvonici. Od zvonice je to 500 metrů do známé smažírny pstruhů v pol-



Krajský pohár mužů / Machov

ském Stroužném. Po dobrém jídle se zase můžete vrátit do výchozího bodu, nebo pokračovat přes Vysokou Srbskou a Fara do Hronova.

Náročnějším lyžařům bych doporučil podstatně delší a náročnější trasu. Výchozím bodem je opět běžecký areál v Dolečku. Trasa pokračuje přes Lhotu nad osadu Řeřišné a stoupáním na Machovský kříž. Zde odbočíme doprava do Polska. Podél hraničních patníků se dostaneme nad osadu Pasterka. Po mírném sjezdu projedeme osadou a vystoupáme na pláně pod Hejšovinou. Zde si můžeme projet pětikilometrový okruh, který také upravujeme

pro potřeby našeho klubu a dalších lyžařů, anebo hned pokračovat přes silnici Nouzín-Karlow pod stěny Boru. Po vrstevnici se dostaneme zpět k naší hranici. Budeme pokračovat trochu úzkou stezkou ke Cvičné skále a dlouhým sjezdem (doporučujeme sejít pěšky) se dostaneme ke Studánce a po louce do Dolečka.

Letos by se měl opakovat sedmiletý cyklus, tak věříme, že zase po dlouhé době bude dostatek sněhu, abychom si ho mohli všichni užít.

Těšíme se na vás ve stopě.

Stanislav Jirásek

(Borský klub lyžařů Machov)

Mohutná stavba, která připomíná svou mnohaletou tradici.

Fabrika na zážitky



Kde se továrna vzala?

V roce 1852 byla rodinou Walzel (pocházející z Vížňova) otevřena v Meziměstí nová tkalcovna. Josef Walzel vyvážel do Slezska plátno a zpět vozil strojovou přízi. Podnikání se dařilo, továrna se mohla pyšnit 300 za-

městnanci. Časem bylo dostavěno i bělidlo, továrník dokonce věnoval obci školní budovu. Od roku 1940 však budova chátrala, v 80. letech 20. století sloužila jako sušička obilí. Obec měla dvě možnosti. Buď budo-

vu nechat zbourat, nebo ji v dezolátním stavu prodat. Naštěstí došlo k druhé variantě a budova byla zrekonstruována. Cíl byl jasný – vytvořit místo aktivního odpočinku a obchodu.



Povedlo se!

Centrum Walzel bylo otevřeno v pátek 13. 12. 2013. Objekt dostal nový kabát jak zvenčí, tak zevnitř. Nynější majitel se snažil zachovat určité historické prvky, jako jsou například mřížková okna. Rekonstrukci připomínají fotografie umístěné na chodbě v přízemí budovy.

Přízemí slouží komerčním účelům. Vznikla zde restaurace Švejk, víceúčelový sál, prostory pro prodejnu potravin COOP, solná jeskyně, salonek... Jednotlivá patra jsou propojena výtahem.

Nezapomenutelný Švejk

Restaurace podporuje místní farmáře a vaří jedinečné české recepty převážně z místních surovin. Vymýšlí různé kulinářské zážitky, jako jsou Slavnosti českého piva a polských klobás nebo Vinná brána – kde můžete

ochutnat desítky vín z moravských a českých vinařství. Na tradičním menu naleznete pomalu pečenou vepřovou krkovičku na soli, kmínu a česneku, podávanou na krající voňavého chleba s hořčicí a beraním rohem. Už máte chuť? Co zkusit pravou kulajdu s vejcem?

Fabrika žije po celý rok

Pro firemní večírky, akce, zábavy, delikatesní rauty, narozeninové párty, catering... si lze v budově pronajmout salonek.

Ve druhém a třetím patře najdete akční místnosti! Vyzkoušejte nejmodernější bowlingovou dráhu! Díky mantinelům pro děti se mohou naučit koulet i ti nejmenší. Pusíte si svou oblíbenou písničku v BarBoxu. Zahrajte si fotbálek, kulečnicku nebo fotbalpool. Je toho málo?! Neváhejte prozkoumat laserovou střílnici! Můžete

se protáhnout ve „fitku“ a zkusit svou sílu na horolezecké stěně vysoké 13,5 m a nebo boulderingu (lezení bez jištění, pohodlný pád zajistí měkká výztuž pod stěnou). Pokud se moc unavíte, odpočnete si v solné jeskyni s příjemnou masáží.

Potřebujete ještě větší akční vzrušení?

Navštivte nejmodernější komplex krytých střelnic ve střední Evropě. Střelba je pod vedením zkušených instruktorů možná pro všechny i bez zbrojního průkazu.

Během roku je kulturní program v Centru Walzel opravdu nabitý. Plesy, jarmarky, ochutnávky, diskotéky a nápadité menu ve stylové restauraci.

Ať je hezky nebo zima, „Walzlovka“ je vždycky prima.





CENTRUM WALZEL

MEZIMĚSTÍ / EST. 1852



WWW.FABRIKA NA ZÁŽITKY.CZ



KOUSEK OD VÁS

Hvězda v Broumovských stěnách představuje ojedinělý jev: krajinný, historický, architektonický, kulturní i společenský. Jestliže Broumovské stěny Policko a Broumovsko oddělují, Hvězda je spojuje; přirozeně patří k oběma stranám. Zapiše se do paměti každého vnímavého návštěvníka. Ten, který přichází z broumovské strany, může na hřebenu Stěn pozorovat zvětšující a prokreslující se siluety skal a mezi nimi dvou charakteristických staveb. Poutník z polické strany se proplete skalním labyrintem Kovářovy rokly. Oba pak při pohledu do kotliny vydechnou úžasem, jak píše jeden z autorů uvedených v tomto pojednání – a to i tehdy, když pozoruhodné panorama znají; natož když ho spatří poprvé. Není divu, že literatura o Hvězdě je bohatá a rozmanitá.

Náš výběr z ní začneme národním klasikem. **Aloisem Jiráskem** (1851–1930). Hvězdu důvěrně znal od doby, kdy byl žákem klášterního gymnázia v Broumově. Nejednou na ni mířil na výlet s kamarády, nejednou přes ni kráčel k svému hrnovskému domovu. Jedna z těchto cest mu ale mohla být osudnou. O svých třetích broumovských Vánocích, bylo mu třináct, zamířil domů nejkratší cestou pěšky, a ve skalách pod Hvězdou zabloudil. *Venku pod širým nebem ještě světle, v lese však z temna zachmuřeno. Statečně jsem stoupal, uzlík v ruce, mlčícím lesem, v němž trčely skály vrchem zasněžené jako v bílých plachetkách. Když jsem minul dolejší kapličku, pak výše nad ní, kdy jsem ji už neviděl, ztratil se mně stezník (...) zabočil jsem do sněhu, až jsem stanul před obrovským balvanem a nemohl jsem dále. Stezka zmizela, ztratil jsem ji, zabloudil jsem. Hledal jsem ji, zapadal jsem do sněhu místem až po pás, brodil jsem se jím. A již se stmívalo a nikde ani hlasu. Volal jsem, nikdo se neozval; mrtvé ticho. (...) Udýchán, zpcen, máje vlasy zmo-*



Kaple Panny Marie Sněžné na Hvězdě

čeny, dolezl jsem nahoru pod skálou, na níž stála kaple s hvězdou. Kolem černé díry v té skále a po schůdkách ve skalách vytesaných dostoupil jsem až na hřeben, kde mě uvítal mrazivý vítr. V osamělé myslivně-hospodě svítily. Zašel jsem tam, odpočinul jsem si a pak opět dál, to byl již večer, domů, vzpomíná spisovatel v knize Z mých pamětí.

Tamtéž pak dá v souvislosti s Hvězdou zaznít i veselejší tón: *To se pěkně stoupalo v hlučné společnosti kamarádů libezným chladem lesa mezi kulisami šedých skal vzbůru ke kapli s pozlacenou hvězdou: od ní, jakož i z pavlače břidlicové myslivny nad obrovským srázem je utěšený rozhled na širošířé hvozdy úbočím Stěn modrozelenou spoustou jako rozlité. Jadrný myslivec Voborník, Čech, nás rád vítal; v dřevěném sále, z něhož vedou dveře na tu čarovnou vyhlídku, zahrál nám Werner, hajný a zároveň průvodce ve skalách, na housle, zahrál i zazpíval za průvodu nějakého druhého hudece nebo harfeníka, nebo flétnisty, jak se tu namanul. Bývalo veselo, zpívali jsme a také jsme si, a tady volně, zakouřili.*

V textu pro monumentální vlastivědné dílo Čechy nakladatele Jana Otta Alois Jirásek sugestivně líčí pohled z Hvězdy na Broumovsko: *Staneme překvapení, ano užaslí. Něčeho takového jsme se nenadáli. Nesnadno je obraz ten, jenž se před námi rozkládá popisovat. Chápeme, proč Hvězda v okolí užívá takové pověsti, proč za léta tolik vyletníků z Police, z Broumova a z dalších krajín sem zavítá. Tato vyhlídka nás okouzluje, blaží, na kterou si každý i po letech rád vzpomene.*

I když po ukončení studií Alois Jirásek svůj rodný kraj opustil, Hvězda patřila k místům, na která se po celý život vracel.

Zcela jinými slovy, než Jirásek, ale neméně působivě, ztvárnil pohled z Hvězdy v povídce *O čaroději Merlíkovi* autor slavného

detektiva Exnera **Václav Erben** (1930–2000): *Zatímco Adršpásko-Teplické skály jsou jakýmsi oválem bizarních pískovcových útvarů, zatímco Ostaš se vedle nich tyčí podobaje se zdálky stolové hoře, pak mezi Policí nad Metují a Broumovem je úzké pásmo pískovcových skal, jemuž se říká Broumovské stěny, anebo také Polické stěny. Vyjdete-li na jejich hřeben od Police, pak se před vámi otevře kotlina, které se říká Broumovsko. Přibližně uprostřed město Broumov. Projdete-li kotlinou říčky Stěnavy, všude je to pár kilometrů, když jste příliš líní, můžete jet autem, to s úžasem zjistíte, jak krajinu kdosi umělecko-dtovořil. Dientzenhofer – nadechnete úžasem. My kluci jsme samozřejmě za tímhle nechodili, my jsme to nevnímali. My jsme prostě do Broumovských stěn chodili na čundr.*

Náchodský rodák zajížděl na Broumovsko od dětství až do konce svého života a ani on se inspiraci Hvězdou nevyhнул. Knihu *O strašidlech*, z níž je zmíněná povídka, tvoří řetěz příběhů, jež si přátelé přes noc vyprávějí v chatě na Hvězdě. *Ze setmělé restaurační místnosti dřevěné chaty na vrcholu Broumovských stěn jsem vyhlédl z okna. Tam někde daleko zářily pouliční lampy Broumova. Dřevo, ze kterého byla chata na Hvězdě postavena, tiše praskalo. Vstal jsem a šel se projít. Dal jsem se vlevo k barokní kapli, kterou prý navrhl Dientzenhofer. Kromě kamenného mostku, který vede ke dveřím kaple, je zde i ochoz k boku kaple a z tohoto prastarého obozu nad skalami bývá ve dne výhled do celé broumovské kotliny. Nahoře shluky hvězd a dole shluky modravých světél vsí...*

Výhled zaujal i Erbenova přítel divadelního historika, profesora Univerzity Karlovy a děkana její filozofické fakulty **Františka Černého** (1926–2010). Líčí ho v knize knize *Putování se starými pohlednicemi z Hradce Králové do hor:*

Na vrchol hřebene Broumovských stěn, na Hvězdu, se dá vyjet autem, ale pravou krásu této končiny pozná jen ten, kdo se na něj dopracuje tajemnou a vlhkou skalní romantikou Kovářovy rokly. Z obrovského skalního masivu je velkolepý rozhled hlavně na Broumov a pohraniční horské pásmo. Vzrušující pohled se zde otevírá i za letního slunce, v hluboké noci, kdy v dáli svítí Broumov a tu a tam i domky ve vesnicích a samotách, i za ranních mlh, které se krouživě valí po dně mírně zvláště broumovské kotliny.

Prostředí Hvězdy a Broumovských stěn pro svůj detektivní román *Případ moudrých panen* využila **Eva Kolářová**. I když Hvězda v knize není otevřeně zmíněna, pozná ji každý. *Supí chata se mi líbila. Překvapil mě mohutný portál vchodu. Solidní, pevná stavba. Hlavní lokál, kde jsme stáli, byl*



Kája Saudek



Stanislav Kulda



Chrámek P. Marie na Hvězdě mezi Polici a Broumovem



Hostinec na Hvězdě odkud krá-
sahled, místo výchazky více Brou-
movitích než Polických občanů, těch
i z Pruska při cházivaji, býva čas
to plesání jež česká hudba křepot
Doprovází. Divobojníčků Měříkán-
tů vyřídím ať jím ubíť du-
ševněm jin jítom jasně.

Alois Beer, uloženo ve Vlastivědném muzeu Dobruška

vzdušný s neobvykle vysokým stropem. Vlastně jakási vstupní síň s klenbou. Ve výši prvního poschodí vyúsťovaly z bočních stěn dveře, jež vedly na dřevěné balkónky.

Napínavý příběh je mistrovsky zasazen do zdejší krajiny, která v podmračeném počasí není turisticky líbivá, ale ponurá a potměšlá – ideální právě pro případ vraždy a záhadného zmizení. Žena ležela pod skalou, těsně u bezového keře, který divoce vyrůstal z kousku půdy, rozblácené deštěm a pokryté pískovcovou drtí. Hlava mrtvé byla utržena v sátku neurčité barvy. Popošel jsem několik kroků k soutěsce, která vede přímo do skal. Vyjasňovalo se. Viděl jsem lépe skalní útvary nad soutěskou, pokračující vpravo i vlevo od místa, kde jsme pátrali. Po celém skalním masívu tvořily všelijak seskupené balvany podivuhodně převisy, kamenné kaskády a výběžky, v nichž mohla lidská představivost hledat zka-menělé přeludy. Jeden takový převis, který měl tvar psiho čenichu, se táhl od hlavního bloku k věnci balvanů kolem vrcholku Havraní koruny. Znovu jsem zkoumal polohu mrtvé. Nemohla spadnout odjinud. O nešťastné náhodě jsem neuvažoval vůbec. Sebevraždu jsem teď vyloučil. Tohle byla vražda.

Autorka optimistických ženských bestsellerů **Marcela Mlynářová** (1948) líčí v knize *Dáma s prošlou zárukou* svou cestu od restaurace na Honech na hřeben Broumovských stěn a odtud na Hvězdu: *Nešla jsem, ale tu vylézala, tu prolézala a občas po všech čtyřech slézala. Odměnou mi byly občasné výhledy do sice stále stejného údolí, leč vždy z jiného úhlu. Protože mému putování nechyběla pestrost, neuvědomovala jsem si, jak dávám tělu zabrat. Broumovské stěny mě zcela dostaly.*

Kněz a spisovatel **František z Pauly Žák** (1862–1934) se narodil v Hlavňově, vesnici pod Hvězdou. (Jeho sourozenci spartili světlo světa přímo ve hvězdecké myslivně, kde byl jejich otec lesním ad-junktem.) Napsal množství povídek, básní,

divadelních her a vzpomínek z cest; publikoval je především pod pseudonymem V. Hradský. O romantické Hvězdě a okolních skalách však v jeho povídkách žádnou zmínku nenajdeme. I když... Příběh nazvaný *Na skále* z jeho knihy *Povídky* (1922) se odehrává kdesi v Orlických horách. Místo děje v něm popisuje těmito slovy: *Myslivna „Na skále“ byla v zimě samota dokonale. Stála skutečně na skále. Zprava a zleva táhl se dlouhý hřbet horský, zezadu utvořen byl ze skalních stěn a příkrého svahu, zpredu vystupovalo se na hřeben na jednom místě mírným vzestupem. Na skalní stěně, na samém kraji jejím, stála myslivna, železnými pruty ke skále připevněná. Asi čtyřicet kroků dále, rovněž na okraji skalní stěny, pněla se do značné výše kamenná kaple, zasvěcená P. Marii. Vedle myslivny byla postranní veranda, taktéž na kraji skalní stěny, v létě oblíbené dostaveníčko mládeže z daleka široka.*

Od jara do podzimu bylo „Na skále“ živo. Vábily krásné skalní partie hor, vábily hluboké lesy smrkové a jedlové, vábila prostá horská kuchyně, vábila veranda, zvouc k tanci. V zimě bylo „Na skále“ pusto. Napadlo-li sněhu, sotva kdo se odvážil do hor, kde vítr zavál každou cestu a úvaly nebo rokle brozily nebezpečím. Tu stála myslivna úplně opuštěná.

Myslivnu a kapli na Hvězdě je v tomto vyprávění těžké nepoznat.

Alois Beer (1833–1897) z Dobrušky byl dřevosoustažníkem, který měl dobrodružnou povahu i umělecké sklony. V publikaci *Památnosti mého podomování*, sestavené z části jeho ilustrovaných deníků, osobitým jazykem popisuje cestu do Broumova v roce 1892. Nevyhnul se přitom ani Hvězdě: *Hvězda u Broumova na pěšně do Police. Z Broumova jest tuto kapli viděti, as za 2/4 hodiny přijde se k vysoké stráni, po níž se příkrě stoupá ku kapličce za 1/4 hodiny, ana byla 5. srpna 1733 posvěcená P. Marii. Byla to kaple pevná z velkých pískoven. V létě*

chodějí procházkou na Hvězdu, kde někde ve stráni často hrává flašinet a v nedělích v myslivně hudba svádí jak tuzemci, tak Prusaňe k plesání.

Hvězda neunikla ani pozornosti hledačů tajemna a duchovna. Takto ji v pátém svazku svého cyklu *Neznámé Čechy* líčí **Václav Vokolek** (1947): *Břevnovsko-broumovský opat Otmar Zinke v roce 1731 rozhodl na místě lámání kamene pro vybořelý broumovský klášter postavit na místě kříže z velkých pískovcových bloků kapli Panny Marie Sněžné. Práci zadal jednomu z nejlepších architektů té doby Kiliánu Ignáci Dientzenhoferovi. Opat věděl, že ho architekt nezklame. Byla to vlastně nesmyslná stavba. Daleko od lidí, nepřístupná. I její realizace musela být dost náročná. Má centrální půdorys pěticípé hvězdy členěné na vnějšku lizénami. Hra čísel a geometrických vztahů činí z malé stavby architektonický zázrak. Symbolika je tu propojena s harmonickým tvaroslovím nebyvalého účinku. Místní lidé jako kdyby pochopili znamení hvězdy a začali sem putovat.*

Neméně byl Hvězdou zaujat i přední český hermetik a surrealista **Martin Stejskal** (1944). O kapli ve tvaru hvězdy nad broumovskými pískovcovými stěnami jsem věděl od dob, kdy jsem požádal svoji knihu *Labyrintem tajemna*, nikdy jsem ji však neviděl na vlastní oči. (...) *Od Hlavňova je přístupná úzkou silničkou, ale z druhé strany stěn, od Broumova, k ní vede prudce stoupající a místy do skal vytesaná romantická pěší cesta. Od kaple je výhled na celou broumovskou planinu až k polským hranicím a město Broumov leží před pozorovatelem jako na dlani. Umístění kaple v pusté scenérii, s cáry divoce se protrhávající mlhy, mi velmi připomínalo atmosféru některých obrazů C. D. Friedricha. Kaple a její okolí na mě působily zvláštní, řekl bych paradoxně až pohanskou atmosférou, napsal ve své knize *Cesty za hvězdou – Zrcadlo hermetismu v české krajině*.*

Shlédněme ještě naposledy do broumovské kotliny, tentokrát ve verších **Věry Kopecké** (1951) z knihy *Broumovsko – můj adoptivní domov*. Autorka, pocházející z Jablonce nad Nisou, žije v Křinicích, obci přímo pod Broumovskými stěnami, a Hvězdu má denně na dohled. Často se z ní dívá i dolů.

Podzimní pohled z Hvězdy

Kráčí údolím dešť

Sychravý listopad

mu v patách jde

boří se blátem cest

V odratých větvích

vítr nadává

Hořký dech listů

zatéká pod unavené stíny

Hledám hebky

hluboký klín

pramen dále

Pohledem pohládím

hladkou hladinu údolí

modrý nádech hor

vzepjatých modlitbou

ke slunci

Pokud Hvězdu znáte, jistě dáte autorce za pravdu – pohled z ní je prostě jedna báseň. Zvláště, když si ho, ať už z kterékoliv strany Stěn, odpracujete vlastníma nohama.

Tajemné jiskřivce na Brendách

Fosilizovaná, lidově řečeno zkamenělá dřeva prvohorních stromů, obecně nazývaná araukarity, jsou jedním z významných geologických fenoménů Geoparku Broumovsko.

Tyto rostlinné zkameněliny z permokarbonských sedimentů sice najdeme i na dalších místech v Čechách, například v okolí Nové Paky v Českém ráji, v podkrušnohorských pánvích nebo na Rakovnicku, ale araukarity z Jestřebích hor mají přece jen mezi ostatními poněkud výjimečné postavení. Skutečným unikátem zde totiž kdysi býval takzvaný „Radvanický zkamenělý les“, který se rozkládal na svazích pod bývalou hornickou osadou Paseky, dřívě zvanou Brendy.

Všechno to začalo v polovině 19. století, kdy se věhlasnému vratislavskému univerzitnímu profesorovi H. R. Goepfertovi dostaly do rukou zajímavé třípytlivé kameny z Jestřebích hor, místními nazývané jiskřivce. Zkušený botanik v nich rozpoznal zkamenělá prvohorní dřeva a tyto fosilní dřeviny nazval Araukarites schrollianus pro podobnost cévních svazků zkamenělého dřeva s cévními svazky dnešních stromů blahočetů (latinsky Araucariaceae). Během následující návštěvy Jestřebích hor si poznamenal: „Když jdeme z Radvanic do Pasek, při výstupu si všimneme mnoha úlomků zkamenělých, tu a tam, ve skalách ještě pevně sedících kmenů, tisíce jsou jich při výstupu z lesa v takové hojnosti, že je ani na minutu neztrácíme z očí. Některé dosahují délky i šesti metrů a šířky půldruháho metru. Je to geologický fenomén, který svou velikostí nemá podobného v Evropě a který překonává i podobná naleziště v jiných světadílech“. Svůj objev vážený pan profesor poté publikoval a strhl tím učiněnou horečku. Každý najednou chtěl mít svůj zkamenělý strom a poptávka způsobila



Splavené kousky araukaritů z ornice v oblasti Smiřic.

bezohledné rabování unikátního naleziště. Podle některých pramenů bylo ze „zkamenělého lesa“ vytěženo a odvezeno přes 1200 tun araukaritů. Zbytky nejbohatšího naleziště byly sice ve 30. letech prohlášeny za chráněnou přírodní rezervaci, ale o dvacet let později už nebylo co chránit a rezervace byla v tichosti zrušena.

Doby, kdy se ještě počátkem 20. století velké části celých zkamenělých kmenů válely po lesích a sedláci běžně vyorávali na svých políčkách pod hřebem Jestřebích hor velké špalky araukaritů, jsou tedy bohužel dávno pryč. Pouze na několika málo místech můžeme dnes vidět zachovalé části kmenů araukaritů přímo na původním místě v původní hornině, tedy jak říkají odborníci „in situ“. Z těchto můžeme zmínit třeba zploštělý řez kmenem v pískovcovém skalním výchozu

pod Jírovou horou na okraji Hronova nebo pěkně zachovalý kmen v červených žaltmanových slepencích na hřebenu nad Tmavým Dolem. Drobné úlomky původních kmenů jsou ale stále roztroušené v půdě obdělávaných polí nebo žlebech potoků jižního podhůří Javořích hor. Zajímavostí je i skutečnost, že vodou omluté valouny araukaritů, splavené vodními toky, nacházíme i ve značné vzdálenosti desítek kilometrů od původního místa výskytu. Já například nacházím kousky araukaritů v ornici přímo na vlastní zahradě v oblasti Smiřic nedaleko Hradce Králové. Do zdejších štěrkopísků byly valouny tvrdých prokřemenělých dřev splaveny především tokem řeky Úpy, částečně i Metují a následně řekou Labe.

Nejpěknější velké části kmenů araukaritů dnes můžeme vidět v oblasti Jestřebích

hor a blízkého okolí především zakomponované do množství různých pomníků nebo náhrobků. Krásné kusy najdeme v pomníkách padlým v Markoušovicích, Odolově a Chvalči, nebo na hřbitovech v Radvanicích či Malých Svatoňovicích. V Malých Svatoňovicích jsou také kusy araukaritů bohatě vyzdobeny Kaple Božího hrobu v Mariánském sadu a Kaple Panny Marie Lurdské v těsném sousedství studniční kaple na náměstí. Z odolovských araukaritů je postaven i prameník artéského vrtu Julinka na náměstí v Polici nad Metují. Několik velkých kusů z původní parkové úpravy okolí tohoto pramene si dnes můžeme prohlédnout při návštěvě Měděného dolu Bohumír v Jívce před portálem jeho vstupní štolý.

Stanislav Stařík



Araukarity před ústím vstupní štolý Měděného dolu Bohumír.



Pomník padlým v Markoušovicích s krásným kmenem.



Dnes již vzácný nález zlomku velkého kmene.

Bude machovská jabloň nositelem titulu Strom roku?

Skvělá zpráva! Do letošního finále ankety Strom roku České republiky 2020 se probíjalo také reprezentant Broumova – překrásná machovská jabloň. Jediný ovocný strom v letošním finále byl nominován Místní akční skupinou Stolové hory s podporou městyse Machova, Penzionu a restaurace U Lidmanů, zdejší školy i místních zahrádkářů.

Hospoda U Lidmanů je místem setkávání a společenských událostí. Příběhy lidí zde tiše sleduje jabloň, která místním v létě poskytuje stín a na podzim plody, jež lze ochutnat v domácím štrúdlu. Podle pamětníků byly ve dvacátých letech uplynulého století na tomto místě vysazeny čtyři jabloně. Když poslední z nich začala chřadnout, zachráněná větev dala život té, která na místě stojí dodnes.

„Jabloň po několika letech od vysazení neplodila, tak tatínkovi někdo z hostů poradil, že má málo železa. Tatínek nelenil a zakopal k jejím kořenům hřebíčky. A opravdu pak začala plodit,“ vzpomíná s úsměvem na rtech Jaroslav Lidman. V době, kdy se narodil, tedy na

podzim roku 1945, byla jabloň právě jeho tatínkem vysazena. Hospodu dostal v restitucích zpět a poslední roky ji s péčí provozují Šturmovi.

Jak vše dopadlo? Stala se machovská jabloň historicky prvním ovocným stromem, který kdy vyhrál titul Strom roku? To v době uzávěrky zatím nevíme. Naděje je ovšem velká – dlouhodobě je tento nádherný strom v anketě těsně na druhém místě. Ať tak či tak, jedno je jisté. Je to krásný příběh, který se utváří po generace a spojuje místní i příchozí. Zavítejte „k Lidmanom“ jak se tady říká, do Machovské Lhoty na poctivou místní kuchyni a když budete mít štěstí, třeba ochutnáte i domácí jablečný štrúdl z jableček pověstné jabloně.



Recept na domácí štrúdl od Šturmových

Těsto: 400 g hladké mouky, 2 žloutky, 1 Hera, 1 lžíce octa, 1 lžíce mléka, špetka soli
2 hodiny nechat uležet

Náplň: Jablka, ořechy, hnědý cukr, skořice, trochu strouhanky. Zabalíme, potřeme rozšlehaným vejcem a pečeme na 180°.



Klášteř a Dřevěnka v Polci nad Metují ožívají i v zimní sezóně

Ačkoliv hlavní turistická sezóna pro pobočku Muzea Náchodská v Polci nad Metují končí s příchodem podzimu, program pro zájemce se ve staré škole Dřevěnce a benediktinském klášteře najde i v zimních měsících.

Epidemiologická situace se sice vyvíjí nejistě, přesto však máme pro naše návštěvníky připraveno hned několik kulturních akcí.

Dřevěnka v loňském vánočním období hostila výstavu starých hodin ze sbírek Muzea Náchodská. K vidění byly nejenom ty klasické, např. dřevěné hodiny známé jako „švarcvaldky“, ale i hodiny sluneční, přesýpací, s barometrem nebo umístěné v obraze.

Letos muzeum připravilo výstavu, kterou chce připomenout vánoční svátky v mnoha domácnostech – Hračky, aneb také jste to našli pod stromčkem. Výstaveny budou retro hračky hlavně z období 70. a 80. let minulého století a zhlédnout je bude možné od 20. listopadu 2020 do 10. ledna 2021.

V předvánočním klášteře letos v předvánočním čase zaměstnanci muzea

premiérově chystají adventní trhy. První prosincový víkend se prostory klášteřa zahálí do vánoční výzdoby a v sobotu 5. prosince 2020 nabídnou návštěvníkům místní tvůrčí, umělců a prodejci své výrobky a domácí regionální produkty. Více informací o chystaných akcích se čtenáři dozvědí na webových stránkách muzea www.muzeumnachod.cz či přímo u správkyně objektů Muzea Náchodská v Polci nad Metují Drahomíry Večeřové na telefonním čísle 775 393 608.

Těšíme se na vaši návštěvu!

Drahomíra Večeřová, Muzeum Náchodská



hotel
Javor
Adršpach

Plánujete výlet do Adršpašských skal?
Celoročně otevřená restaurace v hotelu Javor nabízí skvělé jídlo, lokální pivo nebo kávu z rodinné pražírny. Velké parkoviště pro automobily či autobusy přímo u hotelu.

Otevřeno denně od 11:00 do 22:00.
Těšíme se na Vás!

www.javor-hotel.cz

Hotel Javor Adršpach
Dolní Adršpach 10, 549 57 Adršpach

Nádraží v Meziměstí – železniční katedrála

Co to jsou katedrály, víme všichni. Slyšeli jste už ale výraz železniční katedrály? Jedná se o velkolepé nádražní budovy, před kterými lidé stojí v úžasu nad jejich velikostí i krásou. Mezi evropské železniční katedrály patří například nádraží v Amsterdamu, Berlíně, pseudogotická budova St. Pancras v Londýně či Lyonské nádraží v Paříži. V Česku je mezi železniční katedrály zařazeno pět nádraží: v Praze, Brně, Hradci Králové, Českých Budějovicích – a v Meziměstí.



Nádraží v Meziměstí

Jak se vlastně přihodilo, že v malé odlehle vesnici bylo postaveno tak obrovské nádraží? Souvisí to s polohou Broumovského výběžku. Meziměstí leží na česko-polské hranici, dříve to byla hranice rakousko-pruská. V 19. století, v době masové výstavby železničních tratí, byla vyprojektována i trať z Chocně do Broumova procházející tehdy nevýznamným Meziměstím. Do provozu byla tato trať uvedena v roce 1875. Trať původně procházela okrajem obce, vlaky nezajížděly k dnešnímu nádraží, ale odbočovaly doprava na Broumov a stanice stála v místech, kde se dnes vyjíždí z Meziměstí na Ruprechtice. V roce 1877 byla trať prodloužena směrem na Valbřich. Tím vznikl na meziměstském nádraží triangl – koleje tvoří trojúhelník, v jehož středu stojí budova depa.

Nádražím měly projíždět rychlíky zajišťující přímé spojení mezi Vídní a Berlínem. Očekával se obrovský provoz vlaků, pohyb převážně zboží a osob, a začalo se se stavbou hraničního přechodového nádraží důležitosti první třídy. Své požadavky na budovu předkládaly rakouské i pruské or-

gány. Za pár let tu stála velkolepá budova nádraží, zcela jiná než ostatní typizované nádražní budovy na trati Chocně – Broumov postavené podle typového výkresu. Projektant meziměstského nádraží není jistý. Herec a architekt David Vávra, který v Meziměstí natáčel díl seriálu Šumná města, uvažoval např. o jménu Adolf Baul.

Zkusme se v představách přenést na konec 19. století a vstupme do nedávno otevřené nádražní budovy prožívající tehdy svá nejlepší léta. Pro vstup do nádraží si vybereme jeden ze dvou širokých vstupů s ozdobným železným zábradlím a neměně zdobnými lampami. Projdeme elegantní prosklenou promenádou a vstupujeme do vysoké haly, kde si zakoupíme kartonovou jízdenku. Hala je světlá, sluneční paprsky sem vnikají obrovskými okny se skly v litinových rámech. Večer halu osvětluje velký lustr zavěšený uprostřed vysokého stropu. Vyjdeme na perón, procházíme se po žulových kostkách se zajímavými ornamenty a posloucháme pískání parní lokomotivy, která se namáhavě rozjíždí zatěžkána řadou

vagonů s uhlím směrem na Náchod, za pár dní dorazí možná až do některé alpské země. Po jiné koleji se posunují vagony s koksem určeným železárnám v Králově Dvoře. Na zadní koleji čeká nákladní vlak s prázdnými vozy od uhlí. Zamíří do Pruska k dolům ve Valbřichu nebo na opačnou stranu – přes Broumov do Pruska na seřadiště ve Střední Stěnavě? U pumpy nabírá vodu další parní lokomotiva, vodárenská věž stojí opodál. Několik lokomotiv odpočívá ve dvou výtopnách vedle nádražní budovy, jedna lokomotiva právě vyjíždí na točnu před výtopnou. Nikdo netuší, že za pár let sem budou, vedle parních krás, z Německa zajíždět též elektrické lokomotivy. Nepatříčně a jaksi nedodělané působí zeď na konci perónu. Neměla tu náhodou stát ještě jedna vysoká hala, podobná té na opačném konci nádraží? Celá nádražní budova by potom byla osově souměrná a působila by celistvě. O půlstoletí později – v roce 1945 – vznikne plán na dostavbu sálu místo této zdi. Měl to být divadelní sál. Sám ministr Nejedlý prý přislíbil pomoc. Z plánů ale brzy sešlo.

Osobní vlak od Chocně ještě nedorazil, vrátíme se tedy do budovy. Z prosklené chodby nakoukneme do čekárny plné cestujících, projdeme kolem pruského a rakouského konferenčního sálu, kolem pruské celnice a zajdeme si ještě do nádražní restaurace.

Toto byly představy a plány stavitelů zdejší železnice. Očekávání se bohužel nikdy nenaplnila. Honosná budova stála, ale politické události plány zhatily. V důsledku rozhodnutí pruské vlády vést železniční dopravu co nejvíce po vlastním území začaly pruské vlaky vyjíždět na rakouské území v Lichkově a Meziměstí zůstalo „na vedlejší koleji“. K očekávanému rozsahu dopravy nikdy nedošlo, i když kolem roku 1900 se objem přepravovaného zboží zvýšil (vozilo se hlavně uhlí z valbříšské pánve). V roce 1914 bylo dokonce umožněno přijíždět od Valbřichu do Meziměstí německým elektrickým lokomotivám. Budova nádraží ale nebyla plně využívána k původním záměrům, a tak se halám dostalo jiného využití. Z pruského konferenčního sálu vznikla brzy tělocvična, z rakouského konferenčního sálu čekárna a později divadlo.

Po druhé světové válce zanikla mezinárodní osobní doprava, počet cestujících poklesl. V druhé polovině 20. století navíc proběhlo v nádražní budově několik necitlivých oprav – litinové rámy oken v hale byly nahrazeny obyčejnými dřevěnými, elegantní prosklená přepážka v chodbě byla nahrazena cihlovou zdí s luxferami, z perónu zmizely ornamenty žulových kostek, široký vstup do nádraží byl nahrazen schodištěm, ozdobné lampy od schodiště kamsi zmizely. Další ránu nádraží utrpělo po roce 1989, kdy došlo k postupnému útlumu nákladní dopravy, mezinárodní i vnitrostátní. Začalo se dokonce mluvit o demolicí této obrovské budovy.



Železniční muzeum



Potom se stal zázrak – v roce 2018 došlo k rozsáhlé opravě nádraží. Byla opravena a vymalována vstupní hala (vestibul), opraven perón i historická dřevěná prosklená promenáda. Nádraží získalo zpět svou krásu, červenožlutá fasáda mu náramně sluší, bílá barva dřevěné promenády jen podtrhuje eleganci stavby. Škoda, že věhlasný Orient express, který na zdejších nádraží přepřahal lokomotivy 16. července 2007, sem znovu nezamíří. Měli bychom se čím pochlubit.

České dráhy z nádražní budovy využívají dnes jen malou část. Přesto ale budova hraje v životě meziměstských obyvatel důležitou roli. Divadlo, zbudované ve 30. letech minulého století v jedné z hal nádraží, slouží svému účelu dodnes. Údajně žádné jiné divadlo v celé Evropě na nádraží už nenajdete. Tělocvičnu na nádraží využívají jak dospělí sportovci z města, tak i děti ze zdejší školy. Vě vestibulu najdete vstup do Železničního muzea, které provozuje Petr David. I muzeum přispělo k tomu, že budova nádraží v Meziměstí získala v roce 2018 třetí cenu v soutěži Nejkrásnější nádraží České republiky. Po dohodě je muzeum přístupné celoročně; informace o něm najdete na stránkách <http://zelmez.cz/>.

Jaroslava Chaloupková, Petr David

Divadlo v Meziměstí

Divadlo v Meziměstí a zdejší divadelní soubor J. K. Tyl Meziměstí přímo souvisí s nádražní budovou a provozem železniční dopravy. Po vzniku Československa se zvýšil počet obyvatel české národnosti, přicházeli sem hlavně čeští zaměstnanci drah a státní úředníci. Češi se nechtěli v německém moři ztratit, sdružili se do Národní jednoty seve-



ročské a v roce 1922 vybudovali v nevyužitém sále nádraží tělocvičnu a v ní dřevěné jeviště pro hraní divadel. Tím započala historie divadla na nádraží. Před 2. světovou válkou se musel spolek vypořádávat s mnohými obtížemi, např. zamrzajícím ústředním topením v mrazech, s rozkoly mezi členy, s řevnivostí mezi politickými spolků, s naschvály výtržníků z řad německé většiny (němečtí záškodníci jim například vložili do podpodlažního ústředního topení patronu s rozemletou paprikou, ta jen díky náhodě nestihla vybuchnout).

Za 2. světové války bylo české divadlo zrušeno, v prostorách divadla se vyrábělo a skladovalo cementové zboží, strop divadla byl stržen, místnost znehodnocena, inventář divadla rozkraden a zničen.

Hned po válce začali nadšenci s obnovou divadla. V roce 1947 si ve zničených prostorách vybudovali nový sál. Obnovili činnost spolku J. K. Tyl Meziměstí, pronajali si čekárnu, a protože se jim nedostalo podpory z okresních úřadů ani z ministerstva, svépomocí, holýma rukama, z ničeho, vybudovali dřevěné jeviště. Soubor nastudoval jednu až dvě hry za rok, v divadle často

vystupovaly také jiné soubory z okolí.

Protože návštěvnost přestavení byla velká, rozhodli se členové divadelního souboru založit přehlídku Meziměstské divadelní hry (MDH). Ty první proběhly na podzim roku 1955 a vedle místních ochotníků se na nich představilo pět hostujících souborů. MDH sklídily u návštěvníků příznivý ohlas a s přibývajícím rokem získávaly stále větší a větší zájem souborů i diváků. Na přehlídce několikrát vystupoval, ještě jako člen červenkosteleckých ochotníků, také herec Martin Růžek. Velké veselí u diváků vzbuzovalo překvapení herců na jevišti, když se v průběhu hry ozvalo pískání příjezdících vlaků nebo hlasité supění parních lokomotiv. Z úst herců často padaly vtipné poznámky. Do každoroční tradice bohužel

zasáhl požár – v roce 1966 divadlo vyhořelo. Opravy probíhaly pět let. Po nich se obnovila jak činnost ochotnického spolku, tak tradice Meziměstských divadelních her.

Soubor vyzrál, dosahoval úspěchů na regionálních přehlídkách a dosáhl i na metu nejvyšší, což je u ochotníků účast na přehlídce Jiráskův Hronov. Meziměstské divadelní hry probíhají dodnes, letos již 57. ročník. Forma se dodržuje stále stejná: konají se v listopadu a představí se zde pět ochotnických souborů, z toho jedno představení je odpolední pro děti. Návštěvnost her je velká, sál pro dvě stě lidí bývá zaplněn, občas se musí ještě přistavovat další židle. O souboru se můžete více dozvědět na <http://divadlo-mezimesti.cz/>

Jaroslava Chaloupková



Pokud nás příroda v zimě potěší sněhovou pokrývkou, uskuteční se v únoru 2021 tradiční Přejezd Javořích hor – Memoriál Emericha Ratha.

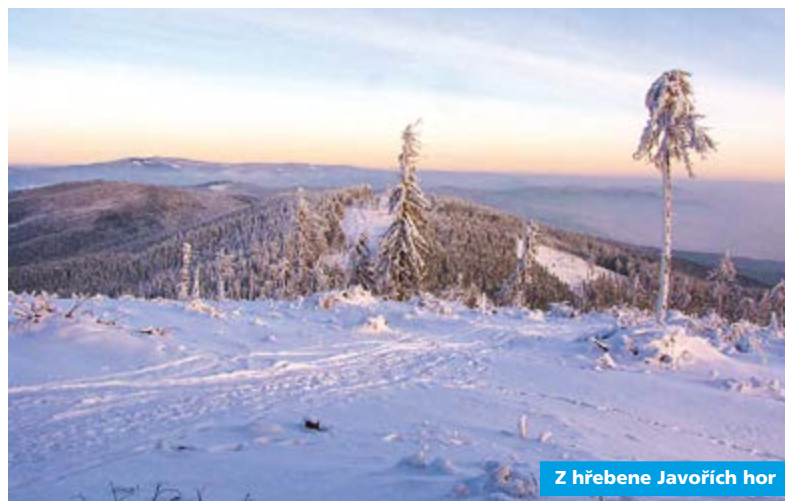
Akci pořádá Klub českých turistů a je určen pro běžkaře, milovníky krásné přírody. Výchozí místo přejezdu je na vlakovém nádraží v Meziměstí, osmnáctikilometrová trasa vede po hřebenu Javořích hor – přes Ruprechtický Špičák, Široký kopec, Javoří vrch na Janovičky – a nabízí mnoho krásných výhledů do kraje. Sněžným skútretem bývá upravena jen část trasy, běžkaři musí překonat několik stoupání a prudších sjezdů. Trasu však zvládnou i díve narození.

Pozvánka na Přejezd Javořích hor

Méně zdatní lyžaři se mohou na cestu vydat po pohodlnější trase, procházející úbočím Javořích hor. O pěkné výhledy do Broumovské kotliny ošizeni nebudou. V cíli obdrží každý účastník pamětní list. Z Janoviček se běžkaři mohou vydat bílou stopou na vlak do Olivětína či Broumova, nebo mohou využít odpolední autobusový spoj na nádraží do Broumova.

Termín pro Přejezd Javořích hor je stanoven na 6. února, jelikož se však koná pouze na běžkách, ne pěšky, je závislý na dostatečném sněhovém přídele a málokdy je možné naplánované datum dodržet. Sledujte proto stránky KČT Broumov: <http://kctbroumov.unas.cz/>, kde bude datum akce upřesněno.

Jaroslava Chaloupková, KČT Broumov,
foto Lucie Václavková



Z hřebene Javořích hor

Dřevorubec roku v Dolním Adršpachu

Zimních akcí nebývá moc. Jedna, která se stala již tradiční, je Dřevorubec roku v Adršpachu.

Koná se každoročně v lednu a doufáme, že ani tato zima nebude výjimkou. Dřevorubec klání se může zúčastnit každý, kdo umí zacházet s motorovou pilou a sekerou, ať už profesionál, nebo amatér.

Zajištěn bude doprovodný program i občerstvení, po skončení akce si účastníci své

dojmy a zážitky mohou vyměnit v místní hospůdce.

Fotografie, archiv a další informace naleznete na facebookových stránkách pořadatele www.facebook.com/drevorubecrokuadrspach.

Beata Radoňová





Regionální produkty Broumovska

Tradice, přírodní bohatství a kulturní krajina, to vše tvoří neopakovatelný charakter každého regionu. Stejný kolorit nesou také regionální výrobky, jež produkuje místní zemědělci a řemeslníci. Výsledky jejich práce nadchnou každého, kdo se na ně podívá, ochutná je nebo uchopí. Pokud hledáte dárek, vyberte si u místních.

Řady držitelů certifikátu Broumovsko-regionální produkt se rozšířily. V létě se v Broumově certifikovalo, novou značku získala Lenka Vítková Kozárová, jež našla zálibu v drátku, který se různě provléká a obtáčí a tím vytváří dekorativní předměty jako jsou lustry, andělci, srdíčka, misky a další. V Polici nad Metují má obchůdek se svým jménem, kde je možné si její výrobky zakoupit. Miluje práci s lidmi a tak přemýšlela, jak se co nejvíce o svůj koníček podělit. Vymyslela tak kreativní sady. Zákazníci si mohou sadu zakoupit a doma sami produkt vyrobit. Vyzkoušejte si to také a zúčastněte se jejího workshopu. Drátované výrobky zdobí i korálky. Veškeré použité materiály pocházejí od českých firem.

Adéla Kulichová, pracovní název ADA ART, je nadaná malířka. Maluje a kreslí kra-



jinu Broumovska. Její sortiment je opravdu různorodý: obrázky, pohledy, hrnečky, hodiny, kalendáře. Na zakázku vám nakreslí vše, co si budete přát. Jedná se o olejomalby na plátně, akryl na plátně s rámem i bez, akvarelly na papíře a tisk.

Koníček a zlatá medaile. Tou se může pyšnit Vladimír Brádl, který si nechal certifikovat med z Utajeného včelína. Med získává z panenských plástů, které neobsahují organické zbytky od líhnutí včel. Přestává používat mezistěny, a tím se vyhne riziku kontaminace vosku a přísad, ze kterých jsou mezistěny vyrobeny. Zajímavostí je, že včelky zimují na medu. Jeho fotografie můžete občas vidět i v časopise Moderní včelař.

Máte rádi kávu nebo čokoládové pralinky? Nově můžete ochutnat speciálně namíchané kávové směsi. Ochutnejte kávu Dientzenhofer, kávu Bischofstein a nebo kávu Braunauer. Je pražená s čerstvých kávových zrn a má opravdu lahodnou a jedinečnou chuť. Čokoládové pralinky z belgické čokolády jsou tím správným dárkem pro vaše blízké.

Už jste ochutnali rozkvetlý dort? Ne? Tak neváhejte a zaskoďte si na Bischofstein, kde můžete ochutnat koláče, sušenky, rozkvetlé dorty a další domácí cukrářské výrobky.



Broumovsko leží v chráněné krajinné oblasti. Lesy, pole a louky jsou pro tento region typické. Ozdobte si stůl kyticí z vesnice od Lenky Hlaváčkové. Na objednávku je schopna zajistit výzdobu domu, bytu, hotelu, kulturních akcí. Kytice ručně váže a každá květina je originál. Obdarujte své známé originálním dárkem.

Nejen výrobky, ale také zážitky se u nás certifikují. Jízdná na Hejtmánkovicích nabízí jízdy na Friských koních a ponících. Na-

chází se na zrekonstruovaném statku, který je rustikálně vybaven. Objevte krásu místní přírody z koňského sedla a zažijte Broumovsko.

Jak poznáte, že můžete v obchodě zakoupit regionální produkt? Jednoduše! Na dveřích prodejny je umístěna modrá nálepka s logem. Aktuální informace najdete na www.broumovsko.cz/region/regionalni-produkt.

Adventní trhy: 29.11. Walzel Meziměstí, 20.12. Klášter Broumov

Kateřina Agnolozi

Seznam aktuálních držitelů certifikátu

Lucie Bošinová – Eko farma Bošina	Vyzrálé bio hovězí a bio vepřové maso, bůček, vepřové maso Mangalica
Monika Menčíková	Ovčí, kozí a kravské mléčné výrobky
Ines Štovičková	Výrobky z ovčího rouna a tkané výrobky z přírodního materiálu
Kvíčerovská pekárna spol. s r. o.	Polický chléb a cukrářské výrobky
Dřevoterm, s.r.o.	Stínící technika pod značkou Pavon
Martina Frydrychová	Malované kraslice Hany Váňové a Martiny Frydrychové
PEJSKAR & spol. s r. o.	Trvanlivé salámy – Ostaš, Polický uherák, Poličan
Hana Paštálková	Dekorace ze sena
Simona Adamcová	Rokytnický med a medovina
Ottomar Černý	Divoká kosmetika
Květuše Belanová	Taškárka – malba a kresba na bavlněné tašky
Martin Netík a Martin Weber	Farma Wenet
Lenka Vítková Kozárová	Drátované výrobky a kreativní sady
ADA ART	Broumovské krajiny – kresba a malba
Vladimír Brádl	Med z Utajeného včelína
Pavel Volk	Cukrářské výrobky z Bischofsteinu a Káva a pralinky Volkafe pro Broumovsko
Lenka Hlaváčková	Kytice z vesnice
Coca-cola HBC	Voda Natura
KBS	Benediktinské oplatky

Čertohrátky v Adršpašských skalách

Tak jako každým rokem i letos se bude konat akce pro děti i dospělé s názvem Čertohrátky v Adršpašských skalách. Proběhne v sobotu 5. prosince. 2020 od 10 do 13 hodin.

Těšit se můžete na Mikuláše, čerty, anděly, na plnění úkolů, soutěžení ve skalách a také na závěrečné opečání buřtů. Letos pro vás pořadatelé připraví medaile s novým motivem, takže ti z vás, kteří jezdí na akci pravidelně, budou mít další do sbírky. Začátek i konec je u vstupu do Adršpašských skal. Děti v maskách mají vstup zdarma. Aktuální informace sledujte, prosím, na našich webových stránkách www.skalyadrspach.cz

Těšíme se na vaši návštěvu.

Beata Radoňová, TIC Adršpašské skály



Rezervační systém v Adršpašských skalách

PODZIMNÍ ADRŠPACH

V Adršpašských skalách končí hlavní turistická sezóna. Pro mnoho příznivců zdejší jedinečné přírody představuje nadcházející období nevhodnější čas na výlety do skal. V klidné podzimní atmosféře máte příležitost relaxovat, načerpat energii a vyčistit si hlavu. Místní penzióny mají otevřeno a pobyt v těsné blízkosti Adršpaško-teplických skal je opravdu lákavý. Pokud jste ubytováni v Adršpachu, můžete díky kartě hosta, kterou zakoupíte v Infocentru u vstupu do skal, navštěvovat skalní město opakovaně. Skalní okruhy udržuje provozovatel po celý rok. Infocentrum u vstupu do skal je též otevřené sedm dní v týdnu. Bližší informace najdete na webu www.skalyadrspach.cz.



Pískovna v Adršpašských skalách

NOVINKY Z ADRŠPACHU

Skalní město Adršpach je jedním z nejnavštěvovanějších míst v České republice, což potvrzuje anketa na portálu Kudy z nudy, kde mohli čtenáři webu hlasovat pro deset nejvyhledávanějších turistických cílů. Na prvním místě se umístilo právě skalní město v Adršpachu. Toto prvenství

potvrzuje tendenci z posledních let, že návštěvnost stále roste. To s sebou ale přináší mnoho negativních jevů. V místě dochází k dopravním kolapsům, parkoviště jsou přeplněná, vznikají fronty u pokladen i ve skalách. Zvyšuje se tlak na chráněná území a přibývá případů poškozování skal.

V současné době se obec zabývá změnami, které by měly přispět k celkovému zklidnění této situace. Přehlednější webové stránky jsou doplněny o možnost nákupu vstupenek a místa na parkovišti online. Pro každý termín bude k dispozici určitý počet vstupenek, díky kterým bude možné lépe rozložit počty návštěvníků v jednotlivých dnech. Součástí webových stránek bude i přehled vlakových spojů a cyklostezek – lidé si tak budou moci vybrat preferovaný způsob dopravy. Novou motivací bude již výše zmiňovaná lepší přehlednost, zajištění aktuálních zpráv o situaci z dopravy, využití automatických nástrojů pro rychlé předání informací o aktuálním dění veřejnosti. A také provázání kampaně se sociálními médii a kanály, nabídka interaktivního průvodce i osvětové informace týkající se bezpečnosti a ochrany životního prostředí. Očekávaný výsledek? Lepší zážitek z návštěvy Adršpachu a mnohem příznivější dopad na místní přírodu a zdejší obyvatele.

Kateřina Menčíková

Broumovské infocentrum má pro vás stále něco nového

Informační centrum Broumova bylo dne 11. 8. 2020 přijato za člena Asociace turistických informačních center České republiky se zařazením do třídy B.

Informační centrum Broumova na Mírovém náměstí navštívila na začátku letní sezóny kontrolorka z řad regionálních zástupců pověřená výše uvedenou asociací. Infocentrum splnilo požadavky na délku provozní doby, rozsah poskytovaných služeb, znalosti a komunikaci pracovníků s klienty a další podmínky. Na tomto základě jsme získali ocenění v klasifikační třídě B. V současné době jsme tedy na kvalitativní úrovni infocenter větších měst jako např. Trutnov, Náchod, Poděbrady, Mladá Boleslav, Mikulov...

Celoročně nabízíme bohatý sortiment upomínkových předmětů, jako jsou magnetky, turistické známky, vizitky, čokolády, bylinné sirupy, svíčky, hrnečky atd. Novinkou letošního roku jsou například pohlednice s motivem rozkvetlého Mírového náměstí, které okouzlo nejen mnoho návštěvníků města, ale i nás samotné. Zmínit musíme i nový kalendář Broumovsko 2021 s pestrými fotografiemi Jana Šrytra.

Naše infocentrum je opravdu multifunkční, nabízíme dokonce i možnost ubytování. Ubytovna za Městským divadlem, kterou primárně využívají herci hostující v Broumově, prošla rekonstrukcí a je zcela nová, moderně vybavená a určená k pronájmu návštěvníkům města. Stačí zvednout telefon a zavolat do informačního centra. Při troše štěstí bude volná kapacita, a potom máte levné a pohodlné ubytování zajištěné.

A co máme dál pod palcem? Cyklořád! Najdete ho u vchodu do klášterní zahrady ze Schrollova parku. Zdarma si zde můžete uschovat zavazadla a kola, využít WC (k dispozici je i bezbariérové) a nově funguje i půjčovna kol. Cyklořád má již také FB profil, kde je možné sledovat momentální nabídku volných kol.

Těšíme se na Vás!

Tým infocentra



Informační centrum Broumov



Broumovský Cyklořád

Rodiče a děti pozor!

Putujte po Broumově a poznejte to NEJ z města zábavnou formou.



Během léta vznikla v broumovském infocentru ilustrovaná složka o památkách ve městě zaměřená speciálně na děti. Odlehčenou formou se z ní během svého putování dozvíte zajímavosti z historie Broumova. Projdete centrem města, parkem Alejka, kolem dřevěného kostelíku P. Marie, pak přes vyhlídku Hladomorna a benediktinský klášter až k altánu ve Schrollově parku.

Po cestě se budete muset pořádně rozhlížet kolem sebe. Dozvíte se, jaký motiv máme ve znaku města a proč tomu tak je, co zajímavého se v Broumově odehrálo napříč dějinami, proč vyhlídce nedaleko náměstí říkáme Hladomorna nebo proč v parku za úřadem stojí altán ze skla.

Publikaci jsme vytvořili ve spolupráci s ilustrátorkou Pavlou Pašťanovou a je určena nejen mladým turistům, ale i místním dětem. Užitečná bude též jako doplněk výuky pro mateřské a základní školy. Vyzvednout si ji můžete v kanceláři Informačního centra Broumova na Mírovém náměstí. Bonusem navíc je odtrhací vybarvovací pohlednice.

Mikroprojekt Spojujeme generace,
reg. č.: CZ.11.4.120/0.0/0.0/16_008/0002256

Lucie Lesáková

Sucho, povodně a nemocnou krajinu se snaží řešit v broumovském klášteře lidé z celé ČR

Mění se klima přináší do střední Evropy jiné počasí, než jsme byli po léta zvyklí. Projevuje se především delšími obdobími sucha a jinou distribucí srážek, které přicházejí především v krátkých sekvencích přívalemých dešťů.



Voda se tak nestihne pomalu vsakovat do hlubších vrstev země, ale po povrchu rychle odtéká pryč. Proto se i za relativně vlhkého roku setkáváme se suchými místy v krajině, s vysychajícími koryty řek a potoků a zásoby podzemní vody se doplňují velice pomalu, případně stagnují. Nedostatek vody ovlivňuje nejen občany, kteří se potýkají s vysychajícími studnami a omezeními pro závlahu zahrady a napouštění bazénu, ale i zemědělce a lesníky, kterým suší období oslabilo smrkové porosty a zvýšilo náchylnost k napadení kůrovcem. Aby naše

krajina byla schopna jímat vodu, potřebuje systémovou změnu.

Tématu zádrže vody v krajině se v broumovském klášteře po tři třídní školení věnovali lidé z celé České republiky. Cílem akce bylo proškolení lokální koordinátory, kteří se rozjedou do svých regionů, zmapují vybrané lokality a podle modelu Živé krajiny navrhnu komplexní opatření pro zádrž vody v krajině. Vytvořenou studii začnou projednávat s vlastníky půdy, vedením obcí a dalšími subjekty. Projektu se účastní nejen vystudovaní odborníci, ale

je otevřen i pro širokou veřejnost z řad laiků, kteří dokážou ve svém regionu vytvořit aktivní tým občanů. Mezi účastníky jsou starostové a zastupitelé obcí, právníci, manažeři, IT pracovníci, lékaři aj.

Školení je otevřeno všem, kterým není lhostejný stav naší přírody. Dobrou zprávou pro další zájemce, kterých je mnoho, je, že školení budou probíhat i v zimním období.

„Doma ve studni jsme přestali mít vodu a v přírodě okolo sebe jsem postupně zaznamenával stále více nedostatků v souvislosti se suchem. Proto jsem se o tuto problematiku

začal zajímat. S pomocí pana Malíka ze spolku Živá voda bych rád založil pobočku Živé vody pro Opavsko. Mám kolem sebe pár lidí, kteří chtějí do spolku taky vstoupit a pomoci s návratem vody do krajiny. Prvním naším krokem bude založení spolku, po něm bude následovat mapování okolí a vypracování studie proveditelnosti, podle které se navrhnou opravy krajiny na Opavsku,“ uvedl jeden z účastníků školení Jan Fišer ze Sudic na Opavsku.

Účastníkům školení je nabídnuto další odborné vedení, zastřešení jejich aktivit, konzultace aj. Na projektu se podílí spolek Živá voda, Maiwaldova akademie Vzdělávacího a kulturního centra Broumov, Beleco a další experti z oboru.

Vznikají tak občanské aktivity na celém území republiky, které mají za cíl vrátit vodu do krajiny. Lidé aktivně mapují terén, pátrají po melioračních zařízeních, zanášejí svá data do map, porovnávají je s historickými údaji a dalšími podklady. Vznikají tak kvalitní materiály pro vytvoření studií proveditelnosti a následnou realizaci.

Šárka Vávrová

Na poslední dvoustraně

Letního i Zimního Broumovska tradičně uveřejňujeme obsáhlé kalendářium – seznam koncertů, výstav, divadelních představení, přednášek, besed a dalších společenských a kulturních akcí na Broumovsku. V době uzávěrky letošního Zimního Broumovska ale nikdo nedokáže říci, jaká omezení nás na podzim a v zimě čekají. „Pandavirus“ (jak ho nazval František Skála) tu je stále s námi a my se samozřejmě podřídíme všem nařízením, která kulturní a společenské podniky omezí. Akcí je připraveno nepřeberné množství a my věříme, že se většinu z nich podaří uskutečnit. Sledujte, prosím, všechny informační kanály měst, obcí a institucí Broumovska. Těšíme se na vás.

Region Broumovsko

tel.: 491 521 282, 733 739 728
www.broumovsko.cz
FB: www.facebook.com/Broumovsko
IG: www.instagram.com/broumovsko
Bike resort Broumovsko
www.bikeresort.broumovsko.cz
FB: www.facebook.com/bikeresortbroumovsko
Geopark Broumovsko
www.geopark.broumovsko.cz
Skalní města
www.skalnimesta.cz
FB: www.facebook.com/Skalnimesta.cz
IG: www.instagram.com/skalnimestacz

Kláster Broumov

prohlídkový okruh, tel.: 733 739 726
www.klasterbroumov.cz/cs/akce-v-klasteru
FB: www.facebook.com/KlasterBroumov
IG: www.instagram.com/klaster_broumov
Dětská galerie Lapidárium
FB: www.facebook.com/detskagalerielapidarium/
Broumovské diskuse
FB: www.facebook.com/broumovskediskuse

Maiwaldova akademie

FB: www.facebook.com/maiwaldova.akademie/
ArtCafé Broumov
FB: www.facebook.com/artcafebroumov
Science Café
FB: www.facebook.com/sciencecafebroumov

Broumov

IC Broumov, tel.: 491 524 168
www.broumov-mesto.cz
FB: www.facebook.com/broumov

Police nad Metují

www.policko.cz
FB: www.facebook.com/pellyhodomy
Muzeum papírových modelů
www.mppmpm.cz
Muzeum města Police nad Metují
www.muzeumnachod.cz

Teplíce nad Metují

www.teplicenadmetuji.cz
FB: www.facebook.com/mesto.tnm

Adršpašské skály

TIC Adršpašské skály
tel.: 491 586 012
www.skalyadrspach.cz
FB: www.facebook.com/adrspasskeskaly
IG: www.instagram.com/adrspasskeskaly

Zámek Adršpach

tel.: 491 423 979
www.obecadrspach.cz
FB: www.facebook.com/zamekadrspace
IG: www.instagram.com/zamek_adrspace

Meziměstí

www.mezimesti.cz
Informační centrum
tel.: 702 014 026

Machov

www.machov-obec.cz

Stárvok

www.starkov.cz

Děkujeme partnerům Společnosti pro destinační management Broumovska, o. p. s.

CzechTourism



TISKÁRNA
BROUMOV



POLICKO

DSO Policko



DSO
BROUMOVSKO
CZECH REPUBLIC



Penzion pod Křížovým vrchem

ZAMEČEK



Důl Jan Šverma
o.p.s.



Kříž v osadě Skály

V osadě Skály na jihovýchodním okraji Adršpaško-teplických skal, známé též jako Bischofstein, stávala od roku 1847 boží muka.

Podle paměti bývalých zdejších německých obyvatel tu ještě stál asi dva metry vysoký kamenný rozcestník. Obojí bylo zničeno patrně v divokém poválečném období po odsunu českých Němců či v počátcích budování socialismu.

Torza božích muk zůstala dlouhá léta ležet na rozcestí a v jeho okolí. Z iniciativy rodiny Kubečkových se v průběhu času podařilo soustředit je na jednom místě a tehdy se začala rodit myšlenka na obnovení sloupu s křížkem. Díky dobrým lidem se podařilo najít i podstavec, který se během let zatoulal až do nedaleké vesnice.

Od první myšlenky k realizaci však byla dlouhá cesta. Se souhlasem vlastníka pozemku,

Královéhradecké diecéze, nebyl problém. Nepříliš úspěšná byla snaha získat na obnovu nějakou finanční podporu, takže se nakonec financování ujali členové spolku Skály-Bischofstein a jak se později ukázalo, našlo se i dost dalších, kteří tuto myšlenku podpořili. Samotné realizace se na jaře roku 2019 zhostil kameník Tomáš Lanta. Díky jeho šikovným rukám tu byl na podzim opět vztyčen sloup s křížkem v podobě, která se blíží tomu zmizelému. Poděkování patří všem, kteří přispěli ke zrodu díla, ať už darem finančním, věcným, poskytnutím techniky či přiložením ruky k dílu nebo jen dobrou radou.

Martin Kubeček, foto Helena Kubečková



Sjezdové lyžování na Broumovsku

Skiareál Kamenec Teplice n. M.

Areál nabízí dvě denně rolbou upravované, uměle zasněžované sjezdové trati o délce 500 m, které jsou vhodné pro začátečníky i pokročilé, stejně jako pro rodiny s dětmi nebo školní výcvikové kurzy. V areálu je bezplatné parkoviště, půjčovna lyží a občerstvení. www.skiarealkamenec.cz

Lyžařský areál Janovičky u Broumova

Malý lyžařský areál najdete v obci Janovičky u Broumova. Jsou tu dvě osvětlené sjezdovky, jež jsou obsluhované dvěma vleky s přepravní kapacitou 1.160 osob za hodinu, dětský provázkový vlek a snowboardpark. Parkoviště u areálu. www.lkbroumov.cz

Lyžařský vlek Nebíčko Police n. M.

Lyžařský vlek na okraji Police nad Metují o délce 250 metrů a kapacitou vleku 300 osob za hodinu je vhodný zejména pro za-

čínající lyžaře nebo rodiny s malými dětmi. Svah je bez terénních vln, s umělým osvětlením pro večerní lyžování. V okolí vleku jsou udržované běžecké tratě. www.sportvpolici.cz/lyzarsky-vlek telefon: 778 499 437 (491 421 501) e-mail: rezervace@sportvpolici.cz

Skiareál Petříkovice u Trutnova

Pro lyžaře a snowboardisty je v Petříkovicích k dispozici při dobrých sněhových podmínkách 3.600 m upravených středně těžkých sjezdových tratí. K přepravě lyžařů jsou k dispozici dva vleky, každý o délce 600 m a převýšení 160 m. Celková přepravní kapacita je 2.500 osob za hodinu. Délky sjezdovek jsou od 600 do 800 m. Sjezdové tratě jsou uměle zasněžovány a upravovány rolbou. Denně je provozována lyžařská škola a dětský lyžařský vlek dlouhý 60 m. www.skipepetrikovice.cz telefon: 777 590 915 e-mail: skipepetrikovice@seznam.cz

Lyžařské vleky Andrzejówka, Rybnica Leśna u Mioszówka

Lyžařské středisko u známé horské chaty Andrzejówka (796 m n. m.) na severní straně Javořích hor nabízí lyžařům tři vleky o délce 360 m. Sjezdovky jsou osvětlené a pravidelně upravované. Bezplatné parkoviště. www.andrzejowka.com.pl telefon: +48 74 847 67 49

Sjezdovka Dzikowiec, Boguszów-Gorce

Lyžařský areál na úbočí kopce Dzikowiec leží na pomezí Valbříšských a Kamených hor u města Boguszów-Gorce. Z Meziměstí sem dojedete za 30 minut. Lyžaři zde mohou využít sedačkovou lanovku a 800 metrů dlouhou sjezdovku s převýšením 220 metrů. www.dzikowiec.info.pl telefon: +48 74 844 70 32

Bruslení pod širým nebem

Police nad Metují

Venkovní bruslení na zaledněné ploše na sídlišti v prostorách hřiště (Gagarinova ulice) je možné v lednu a únoru a je závislé na klimatických podmínkách. Brusle ani jiné vybavení se zde nepůjčuje.

Teplice nad Metují

Za mrazivého počasí připravují a udržují kluziště s přírodním ledem v Teplicích nad Metují dobrovolní hasiči. Kluziště naleznete asi 400 metrů od centra města u turistické ubytovny Kamenec, naproti Penzionu Kamínek.



Zimní Broumovsko. Vydává SDMB – Společnost pro destinační management Broumovska, o. p. s. v nákladu min. 4 000 ks. Odpovědný redaktor: Pavel Lisák, redakční rada: Denisa Dědová, Jaroslava Chaloupková, Zuzana Klimecká, Kateřina Ostradecká, Nikola Plná, Beata Radoňová a Jana Rutarová. Redakce textů: Jan Meier. Poděkování patří všem dalším přispěvatelům. Zimní Broumovsko 2020–2021 bylo vyrobeno za finanční podpory Královéhradeckého kraje. Grafický návrh, zlom a DTP Helis s. r. o., tisk Centrum služeb Broumov s. r. o., tiskárna Broumov.

REGION BROUMOVSKO

Navštivte romantická skalnatá zákoutí **Teplicko-adršpaška (1)**, malebná údolí a příkré svahy **Policka (2)** či tichou **Broumovskou kotlinu (3)** s mnoha unikátními barokními památkami.



Informační centrum
Broumov

Internet: www.broumov-mesto.cz

Telefon: 491 524 168

Informační centrum
Police nad Metují

Internet: www.policko.cz

Telefon: 491 421 501

Informační centrum
Teplice nad Metují

Internet: www.teplicenadmetuji.cz

Telefon: 721 748 519

Turistické informační centrum
Adršpašské skály

Internet: www.skalyadrspach.cz

Telefon: 491 586 012

Informační centrum
Dolní Adršpach – zámek

Internet: www.obecadrspach.cz

Telefon: 491 423 979

Informační centrum
Meziměstí

Telefon: 702 014 026